

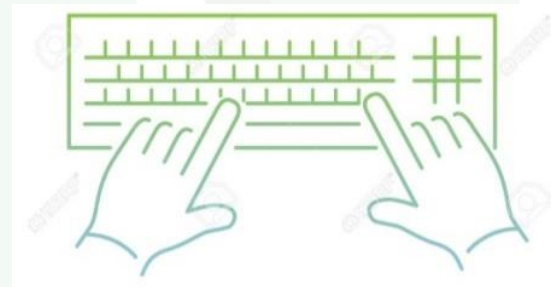
Réinventer les espaces verts d'entreprises : pour des salariés épanouis et une biodiversité renforcée

12 juin 2026



Les règles du jeu

Pour poser une question, **utiliser le module « Discussion »** réservé à cet effet



Enregistrement du chat et des présentations puis mise en ligne sur <https://www.arbe-regionsud.org/>

L'ARBE en quelques mots

- Etablissement public de coopération environnemental
 - ✓ **outil de coopération** entre la Région, l'Etat (OFB, DREAL, Agence de l'eau, ADEME) et des collectivités engagées (Dpt 84, Dpt 04, TPM, NCA GA)
 - ✓ et **opérateur régional**
- Mission principale : Mobiliser les acteurs et accompagner les territoires dans la préservation de la biodiversité et la Transition Ecologique
- Mission qui s'inscrit dans la SNB 2030 et la SRB et la Cop Régionale
- 4 domaines d'interventions
- 38 agents



NOS 4 DOMAINES D'INTERVENTION

Accompagnement des collectivités et des acteurs du territoire dans des démarches de préservation de la biodiversité, de l'eau et de transition écologique

Amélioration et valorisation des connaissances sur la biodiversité et l'eau (gestion des observatoires et contribution aux stratégies régionales)

Sensibilisation et formation des différents publics aux enjeux de la biodiversité et de l'eau

Animation de réseaux d'acteurs et développement des projets européens et internationaux

Intervenants et déroulé



09:35

Panorama des pratiques de gestion écologique et de végétalisation
Fleur POVILLON et Stéphanie GARRIDO – Chargées de mission - ARBE



10h00 :

Présentation de la démarche du site de Mayoly à l'Isle sur la Sorgue (84) en Refuge LPO

Julie HAKIM - Ingénieure EHS - Mayoly

Aurélien JOHANET - Coordinatrice régionale du réseau des refuges LPO et responsable des refuges LPO des Bouches du Rhône et du Vaucluse



10h30 :

Présentation de la démarche de végétalisation de l'entreprise Sartorius Stedim FMT à Aubagne (13)

Olivier POTET - Responsable travaux neufs et *facilities* Europe du Sud - Sartorius Stedim FMT



11h00 :

Le dispositif Entreprise Engagée pour la Nature

Marjorie NGETH - Chargée de mission Entreprise et Biodiversité – ARBE

11h30 :

Clôture du webinaire

Panorama illustré des pratiques de gestion écologique et de végétalisation

Fleur POVILLON - Stéphanie GARRIDO

f.povillon@arbe-regionsud.org

s.garrido@arbe-regionsid.org



Rappel des notions :

- Espaces verts; Gestion différenciée; Gestion écologique

La connaissance : un préalable indispensable pour agir

Illustration : des pratiques clés de gestion écologique et de végétalisation

Espaces verts : de quoi parle t-on ?

Les espaces verts :

parc, prairie, jardin, square, terrain de sport, cimetière,
îlot ou accompagnement de voie ou de bâtiment, aire de stationnement, façade végétalisée, toiture végétalisée, pied d'arbre, etc.

20 % : Public (collectivités)

80% : Privé (entreprises, particuliers)

Agir à toutes les échelles, sur tous les espaces pour récréer des milieux vivants, fonctionnels, interconnectés

Dans les parcs d'activités, même ratio :

20% (espaces publics)

80% (espaces privés des entreprises)

La GESTION DIFFÉRENCIÉE : c'est quoi?

| Code 1 | Code 2 | Code 3 | Code 4 |
|---|-------------------------------------|-------------------------------------|---|
| Ambiance horticole / Espace vert de prestige/Entretien très suivi | Ambiance jardinée / Entretien suivi | Ambiance rustique/ Entretien limité | Ambiance naturelle / Entretien extensif |

- Adapter l'entretien des espaces verts selon ses caractéristiques et ses usages
- Optimiser les moyens humains, financiers et matériels
- Rationaliser et hiérarchiser les opérations d'entretien

- ✓ Inventaire des espaces verts et des pratiques d'entretien
- ✓ Définition des objectifs d'entretien
- ✓ Classification des espaces à gérer (de 3 à 6)
- ✓ Planification des opérations : cartographie, tableau de bord

La GESTION ÉCOLOGIQUE : vers des ambiances rustiques et naturelles

| Code 1 | Code 2 | Code 3 | Code 4 |
|---|-------------------------------------|-------------------------------------|---|
| Ambiance horticole / Espace vert de prestige/Entretien très suivi | Ambiance jardinée / Entretien suivi | Ambiance rustique/ Entretien limité | Ambiance naturelle / Entretien extensif |

Biodiversité ++++++

La gestion écologique :

- s'appuie sur la **gestion différenciée**
- favorise la préservation et l'accueil de a **biodiversité**

- ✓ Accompagner la nature
- ✓ Former les agents d'entretien
- ✓ Communiquer

La connaissance : un préalable indispensable pour agir

PREALABLE : Connaitre son site, un préalable à la gestion

Connaitre pour mieux gérer : S'appuyer sur la connaissance pour définir des enjeux et adapter la gestion (évolutif)

- **Interactions entre le site et le territoire (notion de trames et de continuités écologiques écologiques)**
- **Diagnostic écologique et paysager (sol, topographie,)**
- **Inventaires faune/flore : les sciences participatives, pour améliorer la connaissance et impliquer les salariés**



Julien D'HULST_ Guide Plantons local PACA



75729 participants

208 observatoires

<https://www.open-sciences-participatives.org/home/>

Illustration :

des pratiques clés de gestion écologique et de
végétalisation -> favorables
à la biodiversité
dans la gestion des espaces verts

Respecter la réglementation et adapter le calendrier d'intervention



Illustration : Dominique CHARON, le Toit à Vaches - Exposition Zéro pesticide dans nos villes et villages

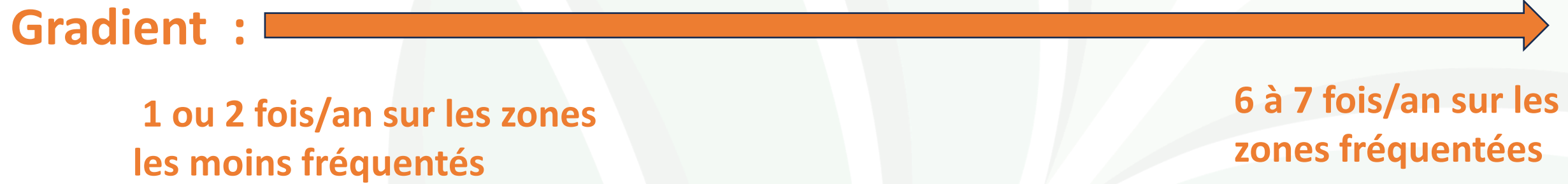
<https://www.ecophyto-pro.fr/>

<https://ephy.anses.fr/>

| Groupe | Espaces concernés | Janvier | Février | Mars | Avril | Mai | Juin | Juillet | Août | Sept. | Oct. | Nov. | Déc. |
|---------------------------------|--|-------------|---------------------------------|-------------|---|-----|------|---------|------|---------------------------------|------|-------------|------|
| Flore | Espaces végétalisés | | Période de floraison secondaire | | Période de floraison | | | | | Période de floraison secondaire | | | |
| Oiseaux | Arbres et arbustes | | | | Période de nidification | | | | | | | | |
| Chauves-souris | Arbres | Hibernation | | | Période de reproduction | | | | | | | Hibernation | |
| Insectes | Espaces végétalisés | | | | Principale période d'activité | | | | | | | | |
| Amphibiens | Mares | | | | Période de reproduction, développement des larves | | | | | | | | |
| Reptiles | Haies, pierriers ou murets en pierres | | | | Période d'activité et de reproduction | | | | | | | | |
| Amphibiens, hérissons, reptiles | Zones boisées, tas de bois, hibernaculum | | | Hibernation | | | | | | | | Hibernation | |

Gestion écologique des espaces publics collectifs publics et privés, ARB Ile de France

- Différencier les zones fréquentées et les zones moins fréquentées et adapter l'entretien
- Décaler les interventions dans l'espace et le temps



Entretien des zones herbacées : Zones fréquentées

Réduire la fréquence des interventions

Fractionner les interventions (définir des zones / Intérieur vers l'extérieur) → réduire la pression sur la faune et la flore

Relever la hauteur de coupe à 10 cm (repousse plus lente; humidité conservée au niveau du sol; fleurissement



Exemple de découpage d'un espace vert en 3 zones fauchées chacune à une période différente (issu du Guide pollinis'Actions d'Arthropologia).

Agroparc, Avignon (84)

Entretien des zones herbacées : Zones peu fréquentées

→ Une ou deux fauches annuelles pour les prairies et surfaces enherbées peu fréquentées

→ Essayer de laisser la végétation spontanée s'exprimer et de laisser des zones refuge ou pour aller plus loin des zones de protection ou de libre évolution



Entretien des zones herbacées : L'éco-pâturage

1ha de terrain : 7 moutons / 1 cheval



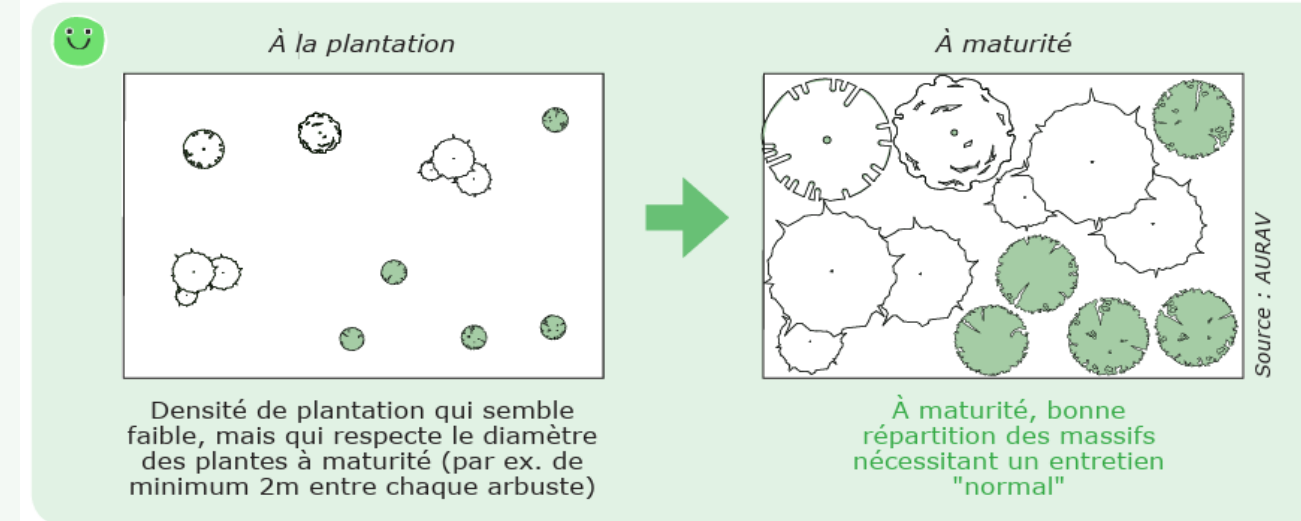
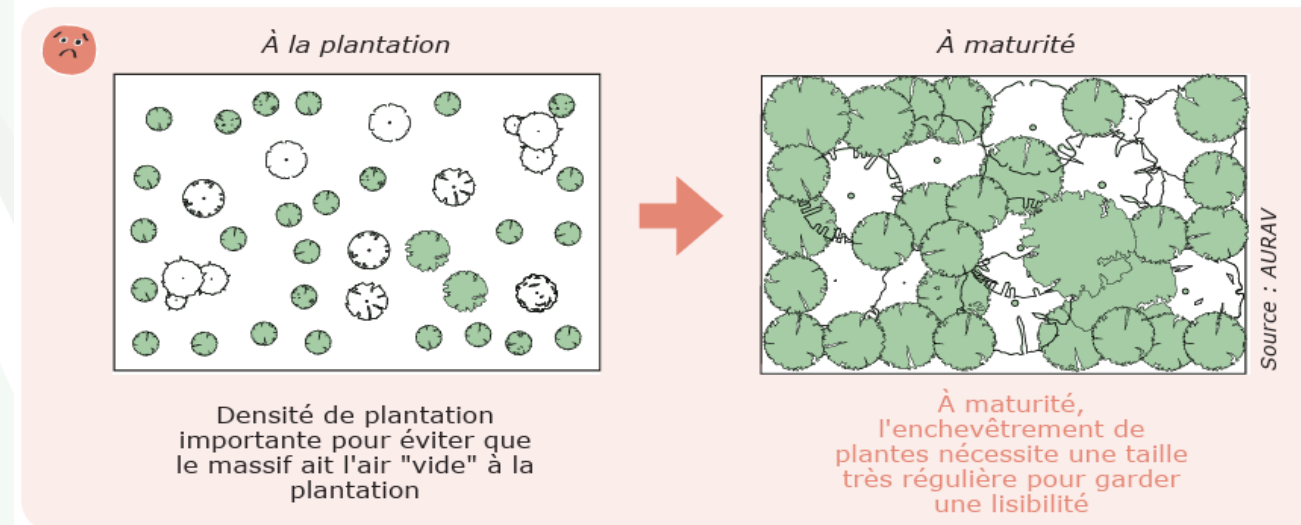
Entretien des arbres/arbustes : La taille des arbres ou des haies

- **Ne pas tailler les arbustes :**
 - se limiter à une **taille raisonnée des arbustes** (pour maintenir des passages ou des limites de propriété)
→ la taille à une incidence sur la floraison
- **Eviter les tailles et élagage des arbres :**
 - se limiter à la **suppression du bois morts dangereux pour les usagers** (espace fréquenté, aire de stationnement, ...)
 - **privilégier les tailles de formation** (taille douce les 1^{ères} années pour orienter sa forme) **plutôt que des tailles agressives une fois l'arbre adulte**
 - **laisser le lierre sur les arbres, conserver les arbres à cavités** (protection/humidité ; abri ; nourrissage)



Entretien des arbres/arbustes : La taille des arbres ou des haies

- Réfléchir à la bonne implantation des arbres en anticipant la taille adulte (densité de plantations et développement racinaire)
- Conserver des troncs morts sur pieds ou au sol comme support de biodiversité



Sanctuariser l'arbre, aménager avec lui, autour de lui



© ARBE

© ARBE

Entretien : Laisser s'exprimer la végétation spontanée et même l'encourager

5 années entre ces deux clichés



© ARBE

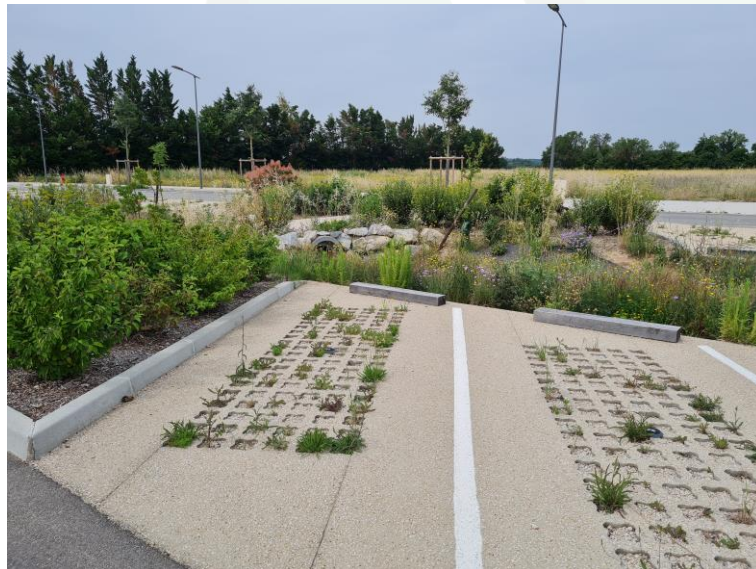
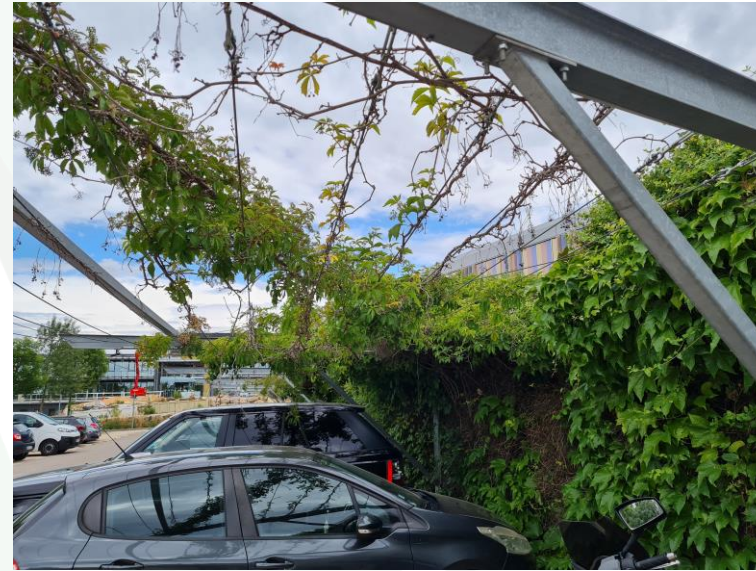
© ARBE

Entretien : laisser faire la nature

Faire de la place à la nature qui reprend ses droits – Friche industrielle



Encourager la végétation des façades, des toitures, des parkings



Laisser ou créer des zones refuges pour l'accueil de la faune

Mares



Laisser ou créer des zones refuges pour l'accueil de la faune



Conserver des sols nus (abeilles)

Conserver des tas de feuilles,....



Des ruches pour sauver les pollinisateurs ?



Une ruche héberge une espèce d'abeille sur près de 1 000 espèces en France, tout comme un poulailler héberge une espèce d'oiseau sur les 570 présentes en France. **Mettre des ruches pour sauver les abeilles est donc comparable à installer un poulailler pour les oiseaux !**

Source : Pollinisateurs sauvages et ruches / OPIE et UPGÉ

<https://www.insectes.org/blog/un-guide-sur-les-pollinisateurs-sauvages-ruches-pour-les-entreprises-n79>

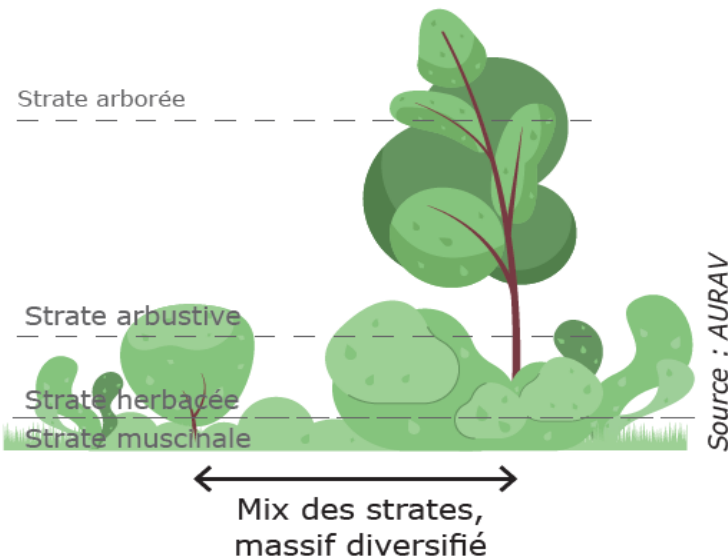
Les pollinisateurs = insectes sauvages
= papillons, abeilles, guêpes,
bourdons, mouches, scarabées,
fourmis, hannetons, ...

- Limiter le nombre de ruches
- S'assurer de l'abondance et de la diversité des fleurs locales pour éviter la compétition entre pollinisateurs sur les fleurs disponibles
- Veiller au bon état sanitaire des ruches

Faciliter la biodiversité par une bonne conception des espaces végétalisés

Mixité des strates et la diversité des espèces : création de micro-milieus

 **3 strates végétales** entremêlées
(mix des strates)

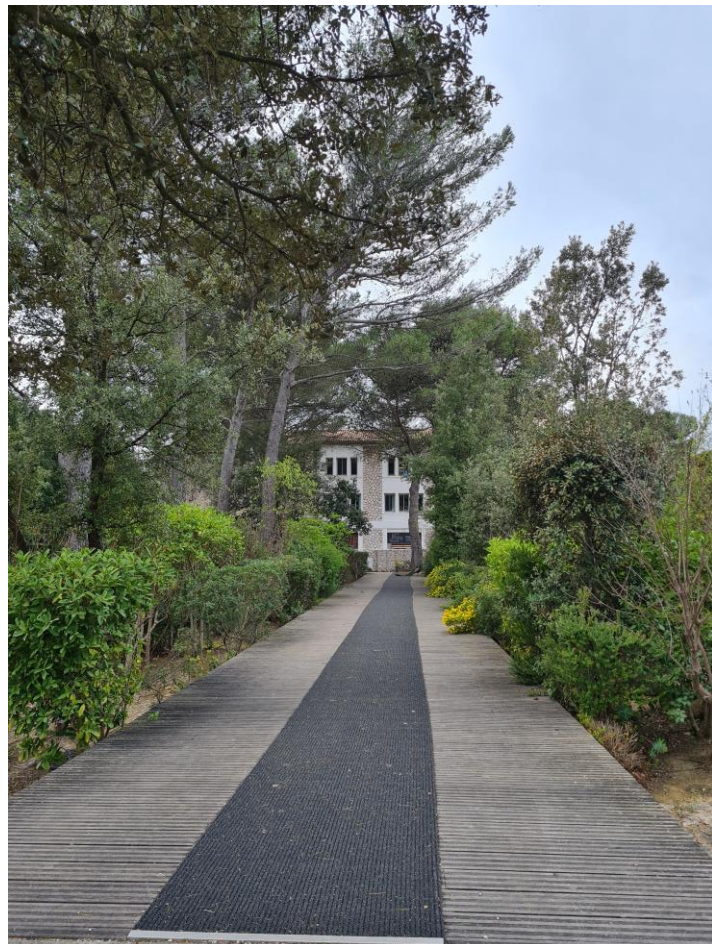


 **Alignement plurispécifique,**
attractif pour la biodiversité et rythme le paysage



AURAV - Le végétal de demain

- **Alternance hauteur et période de floraison : zone de refuge, ressources alimentaires**
- **Intérêt écologique et paysager**
- **Evite la propagation des maladies**
- **Meilleure captation de l'eau**



Redécouvrir les essences locales



Buddleja davidii, arbre à papillon



©Stephanie GARRIDO - ARBE



CBNMed - MORVANT Yves

Lonicera japonica, chevrefeuille du japon

Limiter la propagation d'Espèce
Végétale Exotique Envahissante- EVEC

143 EVEC

153 EVPotE

- **Grande diversité génétique**

- Renforcer la résistance aux changements, aux maladies, aux parasites,

- Conserver le potentiel évolutif avec des mutations plus adaptées aux changements climatiques

- **Espèces qui seront en adéquation avec le cycle de vie des plantes et de la faune**

- Renforcer l'amélioration des fonctionnalités écologiques ; restaurer des milieux dégradés,

- Eviter les leurres et pièges mortels

- **Favoriser une démarche durable**

- Diminuer l'empreinte carbone en évitant le transport des semences et des plants sur de longues distances

- Développer une économie locale, créatrice de valeur et d'emploi



La labellisation Végétal local

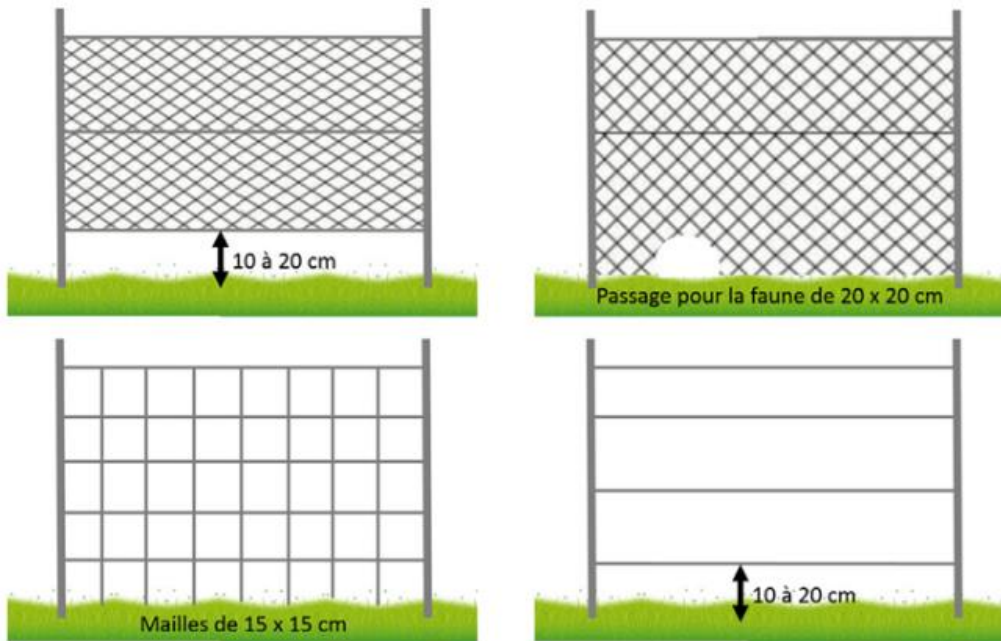
Des végétaux sauvages et indigènes dans leur région d'origine pouvant être commercialisés directement après leur collecte en milieu naturel ou après multiplication ou élevage.

*des mélanges de semences, des plants d'arbres et d'arbustes,
des godets d'herbacées...*

Végétal local, ce n'est pas des espèces protégées ou menacées, des espèces issues d'hybridation ou de sélection.



Favoriser la circulation de la faune



Exemples de clôture facilitant la circulation de la petite faune



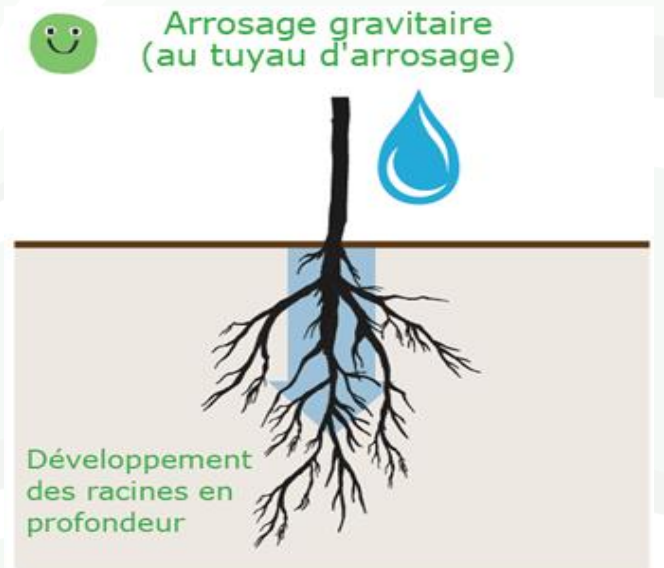
Favoriser la circulation de la faune



L'arrosage: accompagner le végétal dans ses premières années



- ✓ Palette végétale adaptée au milieu pédoclimatique demandant peu d'arrosage
- ✓ Arrosage de reprise indispensable (3 et 6 ans, idéalement) dans une dynamique de "sevrage"
- ✓ Paillage organique pour protéger le sol et conserver son humidité (pas de bâchage plastique biodégradable)
- ✓ Limiter l'arrosage au goutte à goutte et privilégier un arrosage abondant pour développer les racines en profondeur : tuyau, tonne à eau, arrosage par submersion



Préservation de la faune nocturne, économie et sobriété énergétique

<https://www.arbe-regionsud.org/49988-pollution-lumineuse-des-outils-pour-agir-efficacement-sur-leclairage-public-et-prive.html?parentId=291>

© ARBE



PARCS NATURELS RÉGIONAUX
de Provence-Alpes-Côte d'Azur



Camargue
Alpilles
Sainte-Baume
Iuberon
Baronnie provençales
Mont-Ventoux
Verdon
Principes d'Azur
Queyras

**Les entreprises,
actrices de la lutte contre
la pollution lumineuse**

Pour un éclairage responsable :
éclairer là où il faut, quand il faut et juste ce qu'il faut !

Une autre vie s'invente ici





© ARB

© ARB

Présentation de la démarche du site de Mayoly à l'Isle sur la Sorgue (84) en Refuge LPO

Julie HAKIM - Aurélie JOHANET

 **MAYOLY**
Votre santé nous tient à cœur



RÉINVENTER LES ESPACES VERTS D'ENTREPRISES : POUR DES SALARIÉS ÉPANOUIS ET UNE BIODIVERSITÉ RENFORCÉE

Présentation de la démarche du site Mayoly de l'Isle-sur-la-Sorgue en Refuge LPO

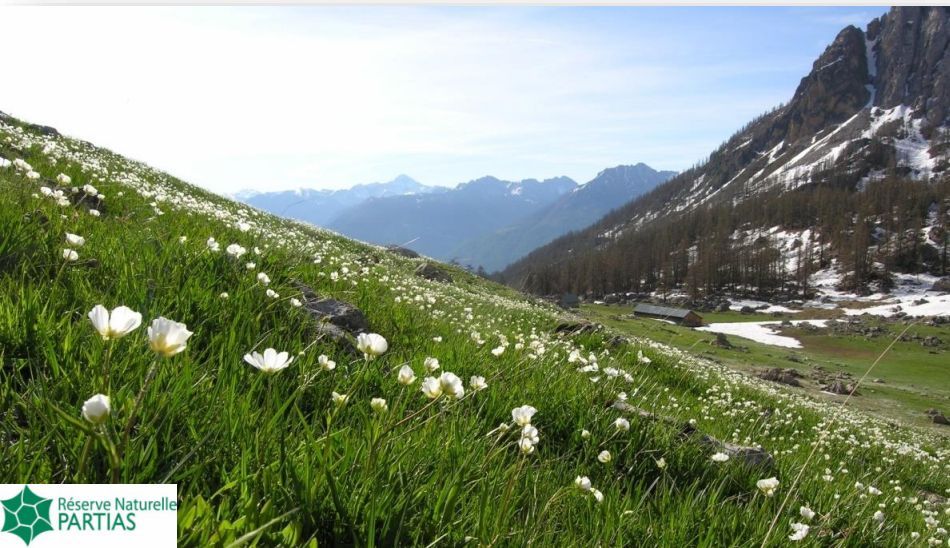
WEBMINAIRE, 12/06/2026

Julie HAKIM, Ingénieur EHS, Mayoly

Aurélie JOHANET, coordinatrice régionale du réseau des refuges LPO, LPO PACA



LA LPO PACA, QUI SOMMES-NOUS ?



Protection des sites, gestion d'espaces naturels avec des collectivités territoriales, Refuges LPO, etc.



Des programmes d'actions Oiseaux, Insectes, Mammifères, etc.



Activités nature pour tous les publics : animations nature, événements, sorties nature, formations naturalistes, communication, etc.

LA LPO PACA, QUI SOMMES-NOUS ?

- 4486 adhérents
- 400 bénévoles
- 36 salariés



UN REFUGE LPO ?



- **1921** : création du programme
- Un Refuge LPO est un **terrain public** ou **privé** sur lequel le propriétaire ou gestionnaire s'engage à **accueillir, protéger et favoriser la nature.**
- **Mobiliser l'ensemble des acteurs** de la société, dans une démarche de protection de la nature afin de **tisser un maillage d'espaces de nature préservés.**

LA CHARTE REFUGES LPO

En créant un « Refuge LPO », je suis volontaire pour accueillir, protéger et favoriser la nature chez moi. Pour cela, j'exclus la chasse et la pêche et je m'engage à :

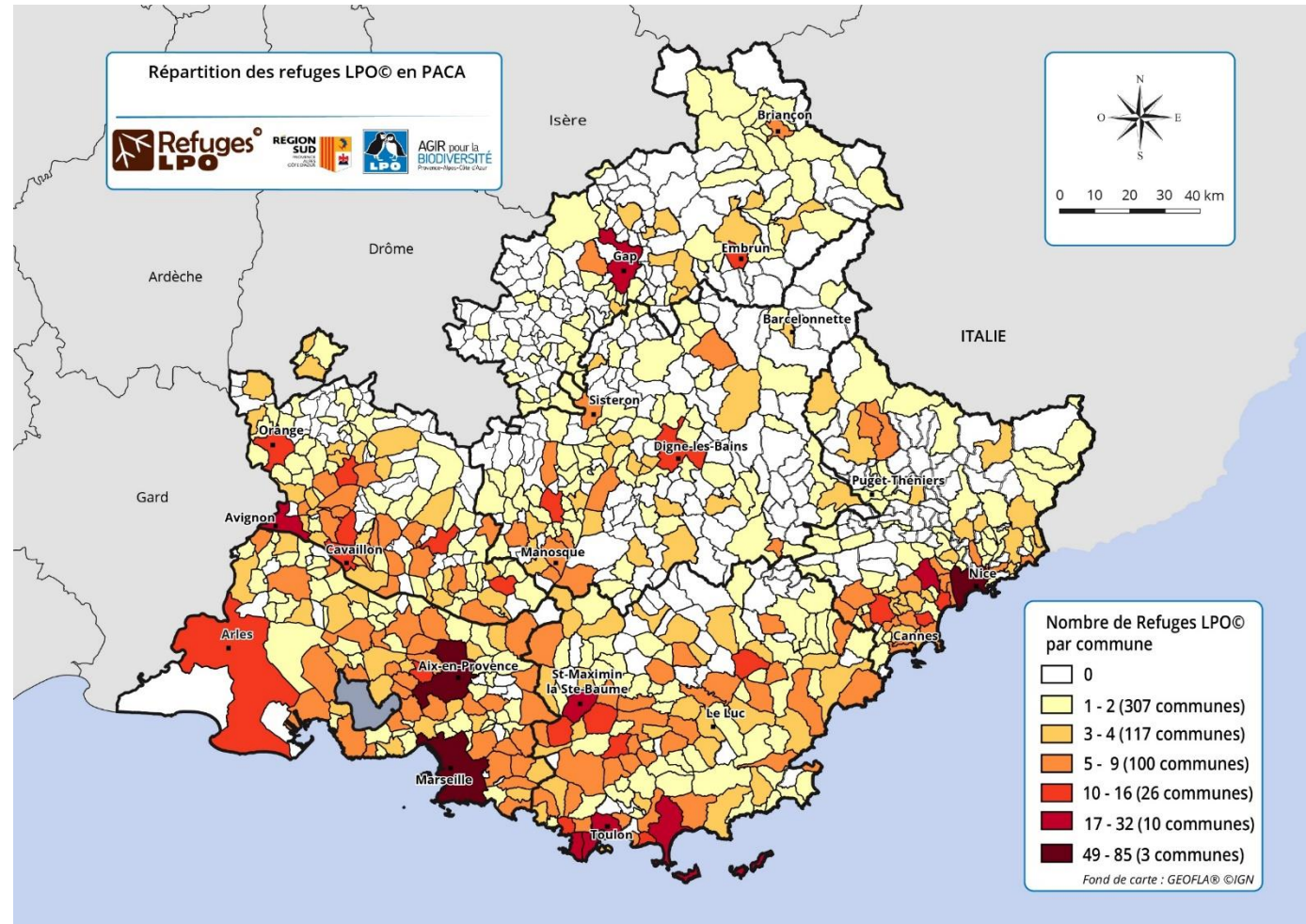
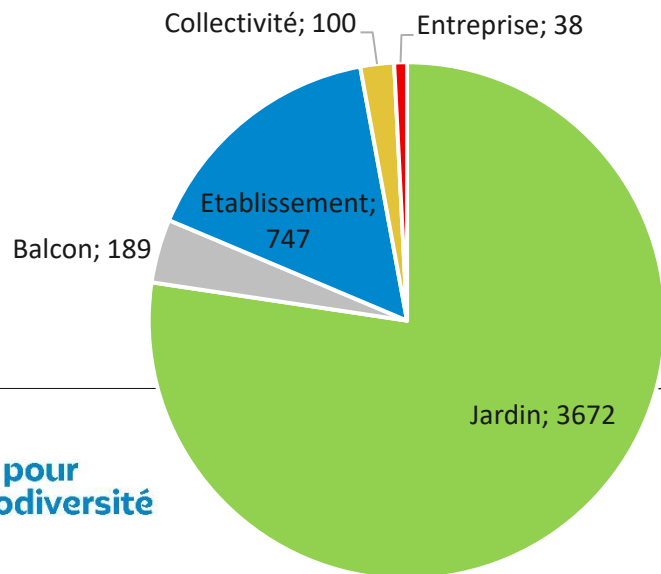
- ✓ Créer les conditions propices à la vie du sol, de la faune et de la flore sauvages
- ✓ Préserver mon Refuge de toutes les pollutions
- ✓ Réduire mon impact sur l'environnement



LES REFUGES LPO EN QUELQUES CHIFFRES

1^{ER} RÉSEAU NATIONAL DE JARDINS ÉCOLOGIQUES EN FRANCE

- En France :
 - > **63 000** propriétaires de Refuges
 - > **68 000** ha d'espaces préservés
- En PACA : **4 746** Refuges pour **6 148** ha



LE PROGRAMME REFUGE LPO POUR LES ENTREPRISES



REFUGES LPO ENTREPRISE

La mise en place d'un Refuge LPO offre la possibilité de concrétiser les engagements et les orientations de l'entreprise, en termes de politique de développement durable

Créer un Refuge LPO permet de :

- ✓ Connaitre et favoriser la biodiversité sur le site de l'entreprise ;
- ✓ Former les équipes à la gestion écologique des espaces végétalisés ;
- ✓ Mettre en valeur le cadre de vie ;
- ✓ Impliquer les équipes dans la démarche développement durable de l'entreprise ;
- ✓ Sensibiliser les clients et fournisseurs à la protection de l'environnement ;
- ✓ Engager des actions qui s'intègrent dans la politique RSE, les normes ISO 26 000 ou 14 001

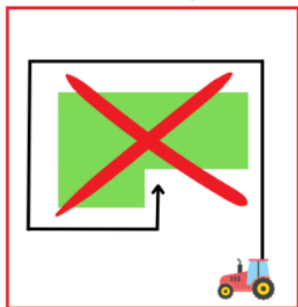




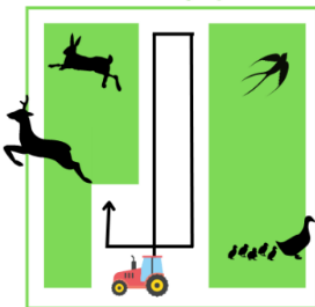
GESTION DIFFÉRENCIÉE

| | Fréquence de coupe / an | Nombre d'espèces végétales / parcelle |
|---------|-------------------------|---------------------------------------|
| Gazon | 18 à 25 tontes | 3 à 5 |
| Pelouse | 12 à 15 tontes | 15 à 20 |
| | 6 à 8 tontes | 20 à 30 |
| Prairie | 2 fauches | 25 à 30 |
| | 1 fauche | 25 à 35 |
| | 1 fauche tous les 2 ans | 30 à 35 |

Fauche centripète



Fauche sympa



Site de captage de Venasque
Syndicat des eaux Rhône-Ventoux

PLANTATION ESSENCES LOCALES



Jardin à papillons
Refuge LPO Domaine de l'Escarelle, La Celle

AMÉNAGEMENTS NATURE



Mare
Refuge LPO Sémaphore du Cap Camarat



Nichoirs
Refuge LPO Givaudan Avignon



Spirale en pierres sèches
Refuges LPO Amandiers, Vitrolles



Gîte à hérisson
Refuge LPO Glanum, St-Rémy



Agir pour
la biodiversité

INVENTAIRES PARTICIPATIFS



Refuge LPO Givaudan, Avignon

Fiche de comptage de l'Observatoire des oiseaux des jardins

Oiseaux des Jardins

AGIR pour la Biodiversité

DATE d'observation : _____ Durée : de _____ h à _____ h

Pour chaque espèce, ne notez que le nombre maximal d'oiseaux observés en même temps.

Saisissez vos observations sur : www.oiseauxdesjardins.fr

| | | | | |
|--|--|--|----------------------|----------------------|
| | | | | |
| | | | | |
| | | | | |
| | | | | |
| | | | <input type="text"/> | <input type="text"/> |

Enquête Mission Hérisson

Mission HERISSON

Acceptez-vous la Mission Hérisson ?

Aidez la LPO et ses partenaires à connaître et protéger le Hérisson d'Europe !

Rendez-vous le 16 juillet

Sur <https://missionherisson.org>

Devinez ! Combien d'hirondelles sont vos voisins ?

Comptez les hirondelles et leurs nids, près de chez vous

REGION SUD

paca.lpo.fr

AGIR pour la BIODIVERSITE

Devine qui papillonne au jardin ?

Initiation à l'identification des papillons

Draguignan le 18 juin 2025 de 9h à 12h

Pour vous aider

- des sessions d'initiation gratuites sont proposées à travers toute la région.
- Ces sessions se composent d'apports théoriques suivis de pratiques sur le terrain.
- Un kit contenant des outils d'aide à l'identification des papillons vous sera offert.

Participez à un grand recensement des papillons en région Provence-Alpes-Côte d'Azur !

Observez, identifiez et saisissez vos observations sur faune-paca.org

Pour plus d'information flashez ce code

Informations et réservations : var@lpo.fr

Au fil des libellules

Initiation à l'identification des odonates

Draguignan le 4 juin 2025

Pour vous aider

- des sessions d'initiation gratuites sont proposées à travers toute la région.
- Ces sessions se composent d'apports théoriques suivis de pratiques sur le terrain.
- Un kit contenant des outils d'aide à l'identification des odonates vous sera offert.

Participez à un grand recensement des odonates en région Provence-Alpes-Côte d'Azur !

Observez, identifiez et saisissez vos observations sur faune-paca.org

Pour plus d'information flashez ce code

Informations et réservations : charlotte.springaux@lpo.fr

Devine qui criquette

Initiation à l'identification des criquets

Ville le -- juillet 2026

Pour vous aider

- des sessions d'initiation gratuites sont proposées à travers toute la région.
- Ces sessions se composent d'apports théoriques suivis de pratiques sur le terrain.
- Un kit contenant des outils d'aide à l'identification des criquets vous sera offert.

Participez à un grand recensement des odonates en région Provence-Alpes-Côte d'Azur !

Observez, identifiez et saisissez vos observations sur faune-paca.org

Pour plus d'information flashez ce code

Informations et réservations : charlotte.springaux@lpo.fr

SENSIBILISATION



Rallye Nature Refuges LPO
Biodiversité de proximité
Refuge LPO Givaudan, Avignon



Rallye Nature 15 gestes
Refuge LPO Cerema, Aix



Cluedo des rapaces
Refuge LPO Perpetus, Tour d'Aigues



Relâcher animal du centre de soin
Refuge LPO du Château Saint-Martin

Samedi 25 octobre 2025

HAPPY HALLOWEEN A L'ESCARELLE !

À partir de 14h : Rallye nature et chasse aux bonbons, tombola, stands, ateliers manuels, tours de magie, maquillage, restauration sucrée, visites de la cave du domaine...

14h30

- Atelier de fabrication de gîtes à chauves-souris (participation de 15€ en espèces uniquement)
- Balade nature à la recherche des araignées
- Découverte des rapaces nocturnes

15h30

- Initiation au dessin naturaliste
- Atelier de fabrication de gîtes à chauves-souris (participation de 15€ en espèces uniquement)
- Contes et légendes d'Halloween

16h30

- Initiation au dessin naturaliste
- Balade nature à la recherche des araignées
- Découverte des rapaces nocturnes

17h30 : Relâché d'un animal sauvage soigné par le centre de sauvegarde de la LPO PACA (sous conditions météorologiques)

18h : À la découverte du monde des chiroptères (conférence et balade acoustique)

Entrée gratuite
Inscriptions sur place

Château de l'Escarelle, Rte de la Roquebrussanne, 83170 La Celle | Infos : paca.lpo.fr

Evènements : Fête de la nature, RDV aux jardins, Fête de la science...
Refuge LPO Escarelle, La Celle

FORMATION PROFESSIONNELLE

Qualiopi
processus certifié



Formation des agents « Intégrer la démarche refuge LPO »
Entreprise Barjane, parc des Bréguières, Arcs-sur-Argens © Robin Lhuillier

COMMUNICATION



FAUCHE TARDIVE

Des refuges pour la nature

Les friches jouent un rôle fondamental dans la **préservation de la biodiversité**. En libre évolution, elles maintiennent les continuités écologiques et forment des corridors favorisant le déplacement des espèces.

Elles servent aussi de **refuges essentiels** pour de nombreux animaux : mammifères, reptiles et oiseaux. Contrairement aux pelouses tondues, les herbes hautes permettent à une grande diversité de fleurs sauvages de s'épanouir.

Préserver ces zones non fauchées **laisse aux plantes et aux insectes le temps d'accomplir leur cycle biologique complet**.

REGION SUD
LPO
Refuges LPO

Conception et réalisation: LPO Provence-Alpes-Côte d'Azur 2020. Photos: Fabrice Perrin © Fotogram.com, Olivier Cabaret © Naxos SDA/01

Panonceau

Zoo de La Barben



REGION SUD
LPO
Refuges LPO

Des habitats méditerranéens

C'est en 1983, le Zoo de La Barben accueille aujourd'hui plus de 800 animaux méditerranéens. 100 espèces. Le site s'étend sur près de 30 hectares de forêt de Chêne domestique le long du ruisseau de la gorge de la Barben. A ce jour, c'est une zone protégée classée Natura 2000 pour sa valeur scientifique, culturelle, paysagère et de récréation. Ce site est aussi un lieu de médiation, de sensibilisation et de découverte de la biodiversité. Le Zoo de La Barben offre une mosaïque de habitats naturels à une faune et à une flore remarquables, que l'histoire du zoo a su créer et préserver.

Une biodiversité unique

Ce site abrite une grande diversité d'espèces de faune de méditerranée. On y trouve une multitude d'oiseaux, de mammifères, de reptiles, de batraciens, d'amphibiens, de poissons et de plantes. Ce site est aussi un lieu de médiation, de sensibilisation et de découverte de la biodiversité. Le Zoo de La Barben offre une mosaïque de habitats naturels à une faune et à une flore remarquables, que l'histoire du zoo a su créer et préserver.

Le classement en Refuge LPO®

Le Refuge LPO® est un statut qui permet de reconnaître et de protéger un espace naturel ou semi-naturel, qui présente un intérêt scientifique, pédagogique, culturel ou récréatif. Ce statut est attribué par la Région Provence-Alpes-Côte d'Azur et le Département des Alpes-Maritimes. Pour être classé en Refuge LPO®, il faut respecter les conditions suivantes :

- être un espace naturel ou semi-naturel, qui présente un intérêt scientifique, pédagogique, culturel ou récréatif.
- être géré de manière durable.
- être géré par un organisme agréé par la Région Provence-Alpes-Côte d'Azur et le Département des Alpes-Maritimes.
- être classé en Refuge LPO® en vertu de sa valeur scientifique, pédagogique, culturelle ou récréative.

Ce site est un Refuge LPO®, merci d'en respecter la réglementation.



Panneau entrée de site

Le Parc animalier de La Barben abrite plus de 150 espèces de faune locale. Voici quelques espèces remarquables.



REGION SUD
LPO
Refuges LPO

CAMPING DE LA SORQUETTE OBSERVEZ ET PROTEGEZ LES OISEAUX

Il suffit de quelques minutes d'attention pour entrer dans le monde extraordinaire des oiseaux. Écoutez attentivement leurs cris et leurs chants, ils vous guideront vers nos amis ailés cachés dans la végétation. Ces oiseaux sont présents toute l'année au côté de nombreux autres migrateurs et sédentaires.



ROULETTE à triple bandeau
Faucon crécerelle
Chouette hulotte
Rougegorge familier
Mélange bleu
Fauvette à tête noire
Mélange charbonnière
Sittelle torchepot
Grimpereau des jardins
Pic vert
Merle noir
Touretelle turque
Bergeronnette grise
Geai des chênes

44 km
Provence
Alpes
Côte d'Azur
LPO
Refuges LPO
AGP
la Biodiversité

Panneaux présentation des espèces

MÉCÉNAT

Les entreprises peuvent subventionner tout ou partie du coût de l'inscription de Refuges LPO particuliers de leurs salariés (jardin/balcon)



4 modalités d'offres possibles :

| Remise proposée sur l'inscription | Durée de validité de l'offre | Nombre d'utilisation | Part financée par la structure | Part financée par le bénéficiaire |
|-----------------------------------|------------------------------|----------------------|--------------------------------|-----------------------------------|
| - 25% | Au choix | Au choix | 8,75€ | 26,25€ |
| - 50% | | | 17,5€ | 17,5€ |
| - 75% | | | 26,25€ | 8,75€ |
| - 100% | | | 35€ | 0€ |

QUELQUES REFUGES LPO ENTREPRISES



Mayoly, Isle-sur-Sorgue



Givaudan, Avignon



Florame, St-Rémy-de-Provence



Parc animalier de la Barben



Chartreuse de Villeneuve-Lès-Avignon



Palais des Papes, Avignon Tourisme



Camping La Sorguette, Isle-sur-Sorgue



Camping Les rives du Luberon, Cheval-Blanc



Barjane, Domaine de la Galinière



Domaine de Marie, Ménerbes



Domaine les Perpetus, Tour d'Aigues



Domaine de la Cavalière, Lourmarin

REFUGES LPO COLLECTIVITÉS ET ENTREPRISES

Carte interactive sur www.lpo.fr/s-engager-a-nos-cotes/creer-un-refuge-lpo



**REFUGE LPO
DE MAYOLY,
ISLE-SUR-LA-SORGUE**



PRÉSENTATION DE L'ENTREPRISE MAYOLY



- L'unité de traitement des argiles du groupe Mayoly est implantée à **l'Isle sur la Sorgue (Vaucluse)** depuis 1963 et en un demi-siècle, ce site est devenu **un référent dans le domaine des argiles thérapeutiques**
- Depuis plus 5 ans le site de l'Isle sur la Sorgue a fortement investi dans la **modernisation de ses équipements et dans la construction d'un pôle de développement en 2018** pour devenir leader sur le marché des argiles.
- **Mayoly** a fait l'**acquisition** de l'activité santé familiale d'Ipsen en **juillet 2022** dont le site Beaufour Ipsen Industrie basé à l'Isle Sur la Sorgue
- Depuis Juin 2025 une **nouvelle activité** a été démarrée sur le site : conditionnement **de compléments alimentaires**

UN SITE UNIQUE

54 653 m²

12 077 m² bâtis



STEU = Station
de traitement
des eaux usées

Pilote industriel

VH1

Storage RM

VH2 – VS2 –
VS3

Echantillothèque /
Conditionnement
compléments
alimentaires

Administratif / CQ

Stockage PF

Maintenance /
Magasin / Stockage
compléments
alimentaires

Sorgue

DÉMARCHE ENVIRONNEMENTALE DE MAYOLY



Certification ISO 14001

2004



Trophée RSE PACA

2019



Adhésion Refuge LPO

2019



Trophée "L'Ecologie industrielle et territoriale - Entreprise exemplaire"

2023

REFUGE LPO MAYOLY, ISLE-SUR-LA-SORGUE



- 🦋 2019-2021 – 1^{ère} convention Refuge LPO
- 🦋 2022-2024 – renouvellement convention
- 🦋 2025-2030 - renouvellement convention



REFUGE LPO MAYOLY, ISLE-SUR-LA-SORGUE

🦋 Préservation des grands arbres, lierre, ronciers, grands espaces de végétation spontanée



Agir pour
la biodiversité

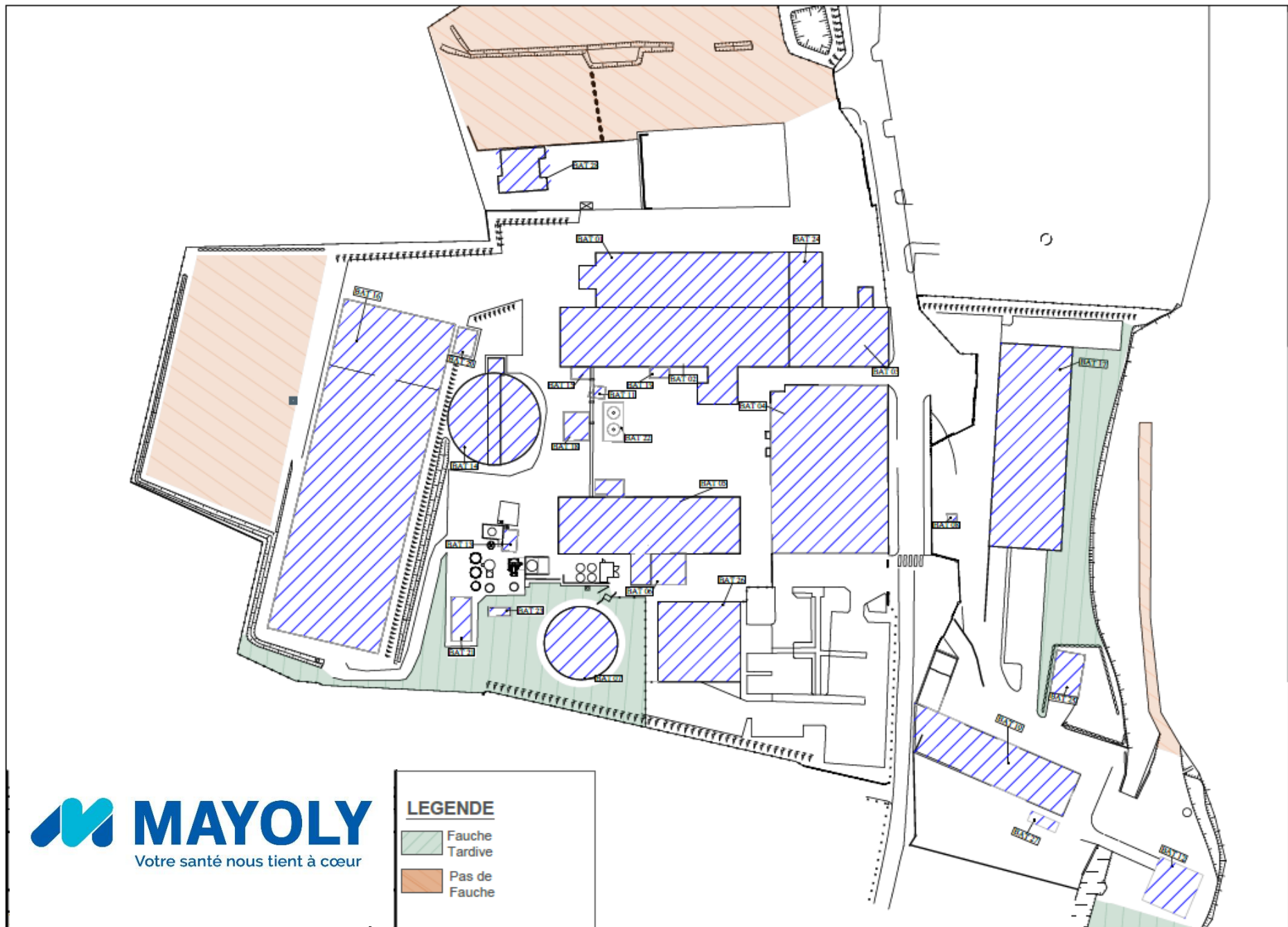


MAYOLY

Votre santé nous tient à cœur

GESTION DES ESPACES VERTS

- ✈ Un prestataire externe de gestion des espaces verts
- ✈ Un encadrement et un suivi par un responsable de travaux sur site
- ✈ Un plan et des consignes définies : zones de fauche tardive / pas de fauche



Agir pour
la biodiversité

PROVENCE-ALPES-
CÔTE D'AZUR

MAYOLY
Votre santé nous tient à cœur

REFUGE LPO MAYOLY, ISLE-SUR-LA-SORGUE



REFUGE LPO MAYOLY, ISLE-SUR-LA-SORGUE

🦋 Chantiers participatifs avec les salariés



Pierrier à reptiles, 2021 © Aurélien Zorzi

REFUGE LPO MAYOLY, ISLE-SUR-LA-SORGUE

🦋 Chantiers participatifs avec les salariés



Gîtes à insectes, 2023 © Aurélie Johanet

REFUGE LPO MAYOLY, ISLE-SUR-LA-SORGUE

🦋 Chantiers participatifs avec les salariés



Atelier mangeoires, 2024 © Julie Hakim

REFUGE LPO MAYOLY, ISLE-SUR-LA-SORGUE

🦋 Chantiers participatifs avec les salariés



Plantations haie champêtre et haie fruitière avec le BE Ouvert, 2024 © Julie Hakim



Agir pour
la biodiversité



Atelier fonctionnalités des haies et des arbres, 2024

© Aurélie Johanet

L'IMPORTANT DE CHAQUE COLLABORATEUR

- ✈ Une motivation et un engagement de la Direction
- ✈ Un service EHS moteur concernant les sujets environnementaux et les propositions d'actions biodiversité
- ✈ Des référents EHS par service / secteur d'activité
- ✈ Des collaborateurs impliqués qui participent aux animations et sensibilisations proposées

LES BÉNÉFICES DE LA DÉMARCHE

- ✈ Amélioration du bien-être au travail
- ✈ Création d'un sentiment d'appartenance
- ✈ Fierté de travailler au sein d'une entreprise engagée
- ✈ Apparition de nouvelles espèces (faune / flore)
- ✈ Fruitiers à disposition des collaborateurs



REFUGE LPO MAYOLY, ISLE-SUR-LA-SORGUE

🦋 Pose et suivi des nichoirs avec les bénévoles



7 nichoirs occupés sur les 9 en 2025 © Aurélie Johanet



REFUGE LPO MAYOLY, ISLE-SUR-LA-SORGUE

🦋 Inventaires naturalistes dans le cadre du renouvellement

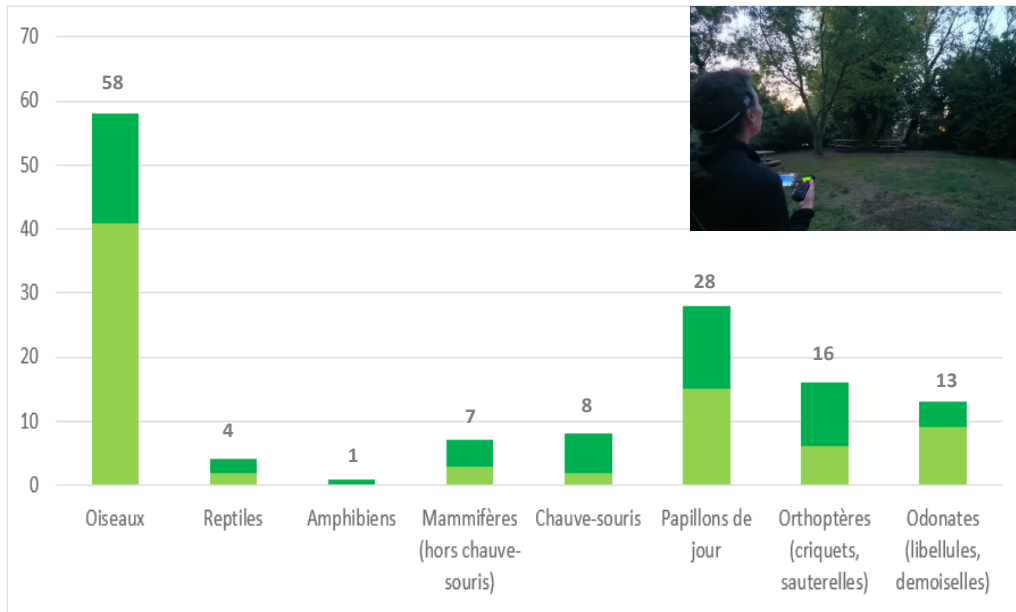


Figure 4. Evolution du nombre d'espèces connues sur le Refuge LPO de Mayoly pour les groupes faunistiques bioindicateurs depuis le diagnostic initial de 2019 avec les nouvelles espèces découvertes (vert foncé)



Castor



Fouine



Renard



Murin de Daubenton © JM Bompard



Lorient d'Europe © LPO



Couleuvre vipérine © N Fuento



Petite Violette © A Audevard



Dectique à front blanc © C Falke



Caloptéryx hémorroïdal (c) F Grimal

REFUGE LPO MAYOLY, ISLE-SUR-LA-SORGUE

🦋 Projet : pose de nichoirs à hirondelles et gîtes à chauve-souris



Proposition de localisation de nichoirs double à hirondelle de fenêtre (rectangles oranges).



REFUGE LPO MAYOLY, ISLE-SUR-LA-SORGUE

Autres projets en lien avec projet Corridor de biodiversité / BE Ouvert

Phasage d'un projet long terme (10ans) :

- Restauration des berges maçonnées et renforcement des berges naturelles
- Haie champêtre monospécifiques supprimées et remplacées par des haies champêtres locales sur 3 zones
- Réaménagement et désimperméabilisation du parking
- Végétalisation de 3 bâtiments et façades
- Réadaptation de l'éclairage extérieur
- Revue de la gestion des eaux pluviales : création d'un réseau de noues et mares



Agir pour la biodiversité

MAYOLY
Votre santé nous tient à cœur

MAYOLY
L'ISLE-SUR-LA-SORGUE
"LE CORRIDOR DE BIODIVERSITÉ"
une création Emmanuel Deacon
UN PROJET **OUVERT**
Illustration Matthieu Marty 2025

Merci pour votre attention !



CONTACTS :

Julie HAKIM

Ingénieure EHS

Mayoly Industrie

Chemin de Reydet, 84800 L'Isle sur la Sorgue

04 90 21 25 77 / julie.hakim@mayoly.com

mayoly.com

Aurélie Johanet

Coordinatrice du réseau des Refuges LPO

Responsable des Refuges 13 et 84

LPO PACA

06 27 42 29 33 / aurelie.johanet@lpo.fr

paca.lpo.fr

Rencontres

ENTREPRISES & BIODIVERSITÉ

Marseille, le 18 juin 2026



- Tables rondes réunissant dirigeants, experts naturalistes et acteurs engagés du territoire, en présence d'Allain Bougrain Dubourg, Président de la LPO
- 18h à 20h à l'école Kedge Business School

Présentation de la démarche de végétalisation de l'entreprise Sartorius Stedim FMT à Aubagne (13)

Olivier POTET

SARTORIUS


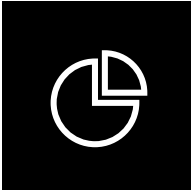
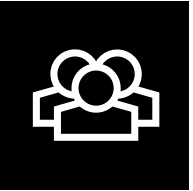
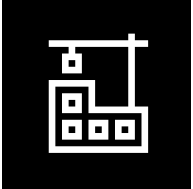


Simplifying Progress

**Présentation de la démarche Sartorius
ARBE – 12 juin 2026**

SARTORIUS

Sartorius en 2025

| | |
|---|---|
|  | ~ 3,5 € Md Chiffre d'affaires |
|  | 29,7% Marge d'EBITDA ¹ |
|  | + 14 000 Employés |
|  | ~ 440 € mn Investissements |



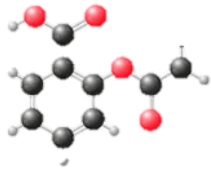
| | | | |
|--|------------------------------------|--|----------------------------------|
|  | + 60 Sites dans le monde |  | + 150 Ans d'expérience |
|--|------------------------------------|--|----------------------------------|

¹ Marge d'EBITDA courant

Sartorius aide à la fabrication des produits biopharmaceutiques

Médicaments chimiques

Aspirine
(C₉H₈O₄)



Petites molécules
simples



Obtenu par synthèse
chimique



Administré de
différentes manières

Biopharmaceutique

Anticorps
monoclonal



Constitués de molécules
complexes



Obtenu à partir de cellules
vivantes dans des processus de
culture cellulaire



Administrés
principalement par voie
intraveineuse

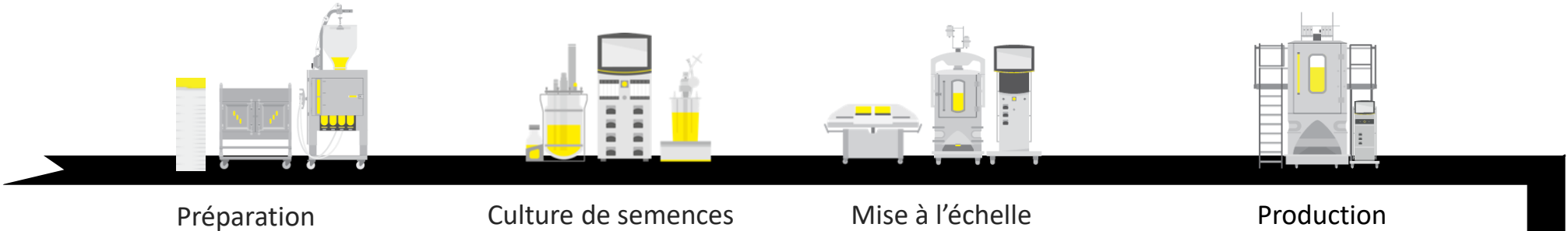
Avantages

- Ne ciblent que les cellules malades
- ont moins d'effets secondaires
- permettent de traiter pour la première fois ou d'améliorer le traitement de maladies telles que le cancer, la sclérose en plaques ou les rhumatismes

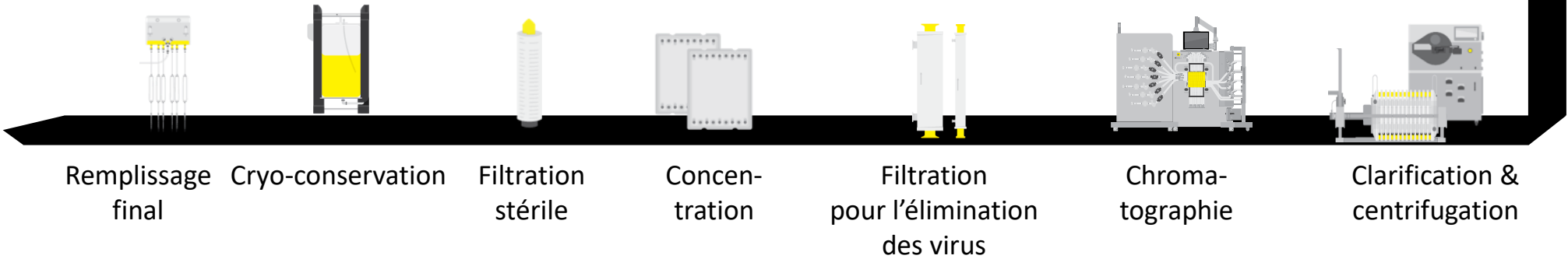


Offrir des solutions de fabrication intégrées de bout en bout

Amont
Production du médicament souhaité



Aval
Isolement et remplissage du médicament souhaité



Programme climatique ambitieux à moyen terme conforme à l'accord de Paris sur le climat

2030 objectifs à moyen terme

Scope 1 & 2

42%

Réduction des émissions de GES–Gaz à effet de serre - par rapport à 2022



Utilisation des énergies renouvelables et électrification des infrastructures

Scope 3

51,6%

Réduction des émissions de GES par rapport à la valeur ajoutée¹ par rapport à 2022



Décarbonisation des fournisseurs, éco-conception, logistique, construction immobilière



2045 ambition à long terme

Émissions nettes nulles



¹ EBITDA plus frais de personnel

La démarche de Sartorius à Aubagne s'intègre dans une démarche plus globale :

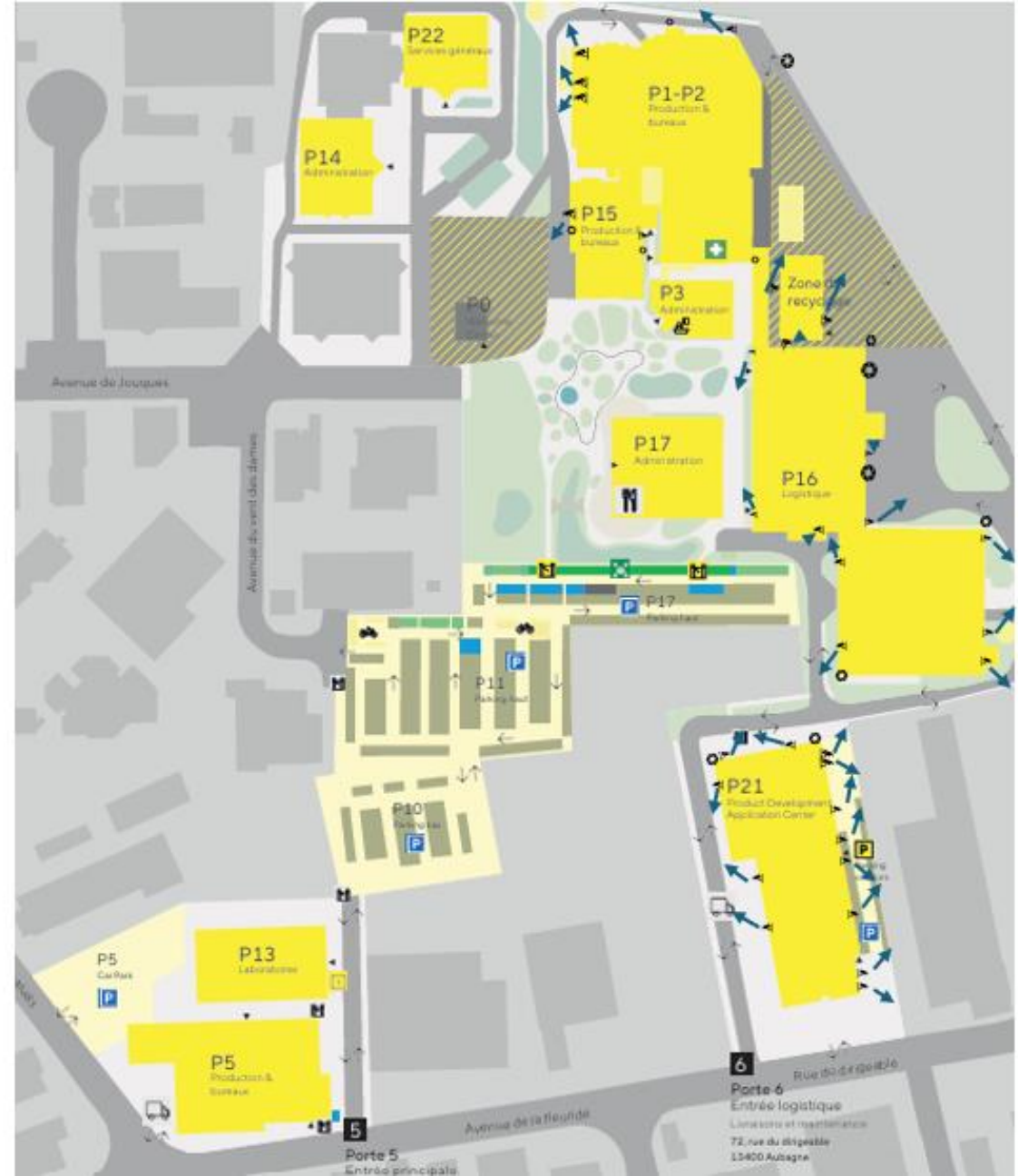
Sartorius est situé :

- * dans la ZI des Paluds à Aubagne
- * dans une zone PPRI
- * entre la "Lagune" de Gémenos et les cours d'eau Fauge et

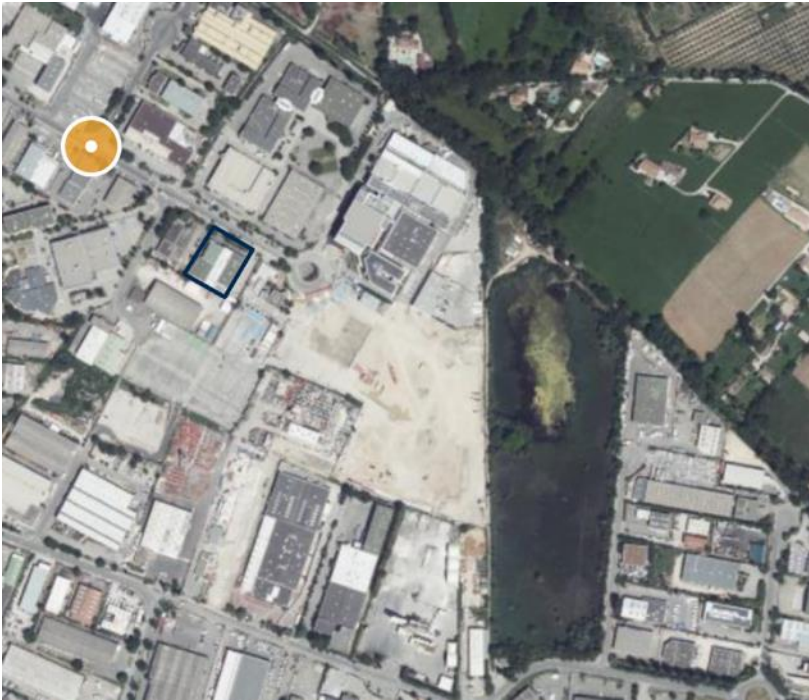
Maire

Un peu d'histoire Aubagnaise :

- Nous arrivons à Aubagne en 1992
- Jusqu'en 2017 : 4 bâtiments – 3 hectares
- En 2018 décision de construire un campus
- Achat massif de foncier
- En 2025 : 13 bâtiments - 16 hectares



Sartorius en 2017 :



Construction d'un campus : Objectifs

SUPPORTER UNE CROISSANCE DURABLE ET PROFITABLE

Créer un environnement permettant une coopération efficace et engagée entre les employés et avec les clients

Augmenter nos capacités de production et de stockage

Biodiversité et desimperméabilisation

Un engagement fort de la Direction au plus haut niveau

Amélioration du bien-être au travail

Création d'un sentiment d'appartenance

Fierté de travailler au sein d'une entreprise engagée et respectueuse

Renforcer les espèces présentes et favoriser l'apparition de nouvelles (faune / flore)

Améliorer la transparence hydraulique de la zone des Paluds

Améliorer la desimperméabilisation de la zone des Paluds

Construction d'un campus : Objectifs

SUPPORTER ET DEVELOPPER LA BIODIVERSITÉ

Analyse d'impact environnemental en amont du projet (Biotope)

Décompte des espèces animales et végétales présentes

Construction et déploiement des recommandations « Biodiversité »

Des nichoirs hirondelles

Des nichoirs à Martinets

Des nichoirs à oiseaux

Gites à chauves-souris

Des essences méditerranéennes uniquement

Aucun arrosage

Gestion des eaux de pluie

7000 m2 de panneaux photovoltaïques

Gestion centralisation du chauffage et de la climatisation

Panneaux répartis sur le site pour expliquer la biodiversité

Toitures végétalisées

Murs végétaux

Campus d'Aubagne

Quelques informations :

- Campus sur zone PPRi
- Désimperméabilisation du site (80 000 m²)
- Analyse biodiversité
- Gestion des eaux de pluie
- Transparence Hydraulique : construction des bâtiments sur pilotis (290 pilotis réalisés jusqu'à 50 m de profondeur pour certains) pour respecter la cote des Plus Hautes Eaux + 20 cm
- Livraison du campus en juin 2025

Bâtiment de production



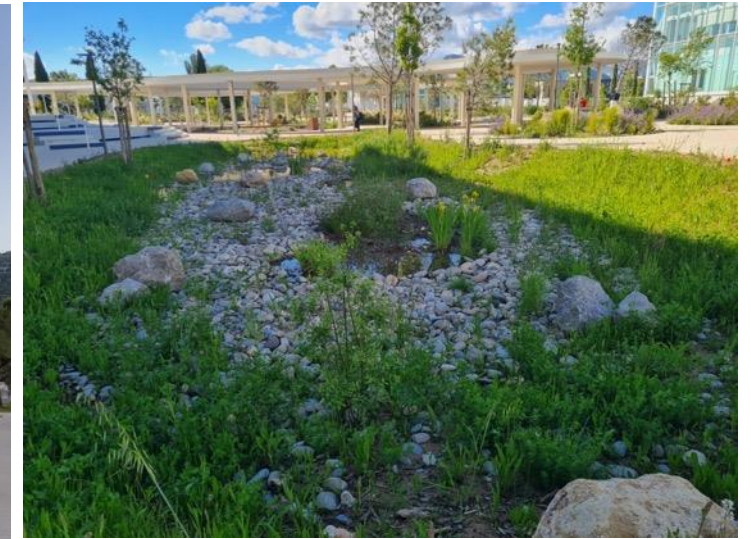
Bâtiment Logistique



Bâtiment fonction support



Les espaces verts



Le campus d'Aubagne a obtenu les labels :

Biodiversity

HQE

ISO14001

Et ISO 50001 en cours



Sartorius « Ambitions 2025 »

P17 - Immeuble de bureau









QUELQUES CHIFFRES

40 espèces végétales locales plantées

Récupération des arbres existants sur le site originel

80 000 m² de surfaces désimperméabilisées

Entretien des espaces verts réalisés par un prestataire externe

Aucun arrosage (à partir de la 2nde année)

Zéro - Phyto

Apparition de nouvelles espèces (faune / flore)



Photos non prises sur site

Pipistrelles

Mésanges Charbonnière

Verdier d'Europe

Ragondins

Limbert

Chardonneret élégant

Pic Epeichette

Rosignols

Canards

Hérissons

Grenouilles (brunes, rainettes...)

Crapaud épineux

Hirondelles

Martinet noir

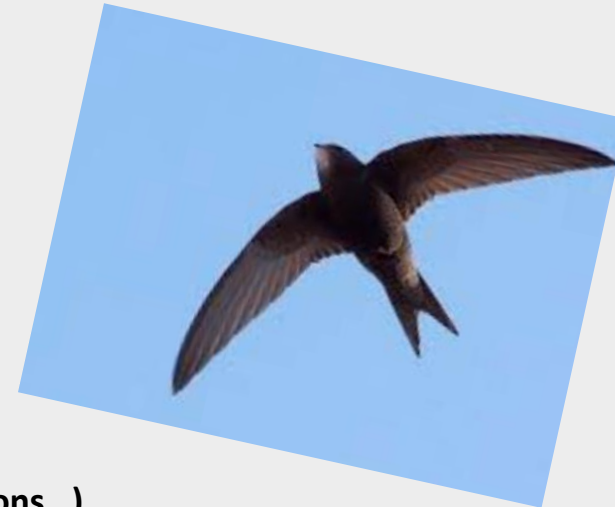
Lapins

Renards

Tortues

Castor

Insectes (abeilles, libellules, papillons...)



Implication du personnel

Amphibiens

- Couleuvre Vipérine
- Trachemète à tempes rouges
- Ranette méridionale
- Lievre d'Europe

Reptiles

- Lézard des Murailles
- Tarentule de Mauritanie
- Lézard vert occidental

Mammifères

- Ragondin
- Chauve-souris

Biodiversité - La faune locale | Biodiversity - The Local Fauna

Oiseaux, insectes et petits mammifères
Birds, insects and small mammals

Chauve-souris - Les chauves-souris sont menacées d'extinction et parfois complètement disparues de certains endroits où elles se reproduisent. En complément, des projets de protection à grande échelle sont en cours.

Bats - Bats are threatened with extinction and certain areas where they have been protected from effect. As a complement, large-scale protection initiatives are being launched.

Ardoises et martinets noirs - Les ardoises et martinets noirs sont protégés par l'article L411-12 du Code de l'environnement. Le nichoir du martinet est particulièrement adapté à la colonisation par les couples espèce dans un nid.

Black Swallows & common swifts - Both black swallows and common swifts are protected under Article L411-12 of the French Environmental Code (law of 1976). The swift nest box is particularly well suited for chambers within a single unit.

Les abeilles représentent 90% des pollinisateurs, butcilles de miel, un phénomène de mortalité des colonies s'est observé dans le monde. Leur diversité des espèces a des conséquences sur la diversité des espèces végétales.

Bees represent 90% of pollinating insects, alongside bumblebees, butterflies, and flies. For several years now, a phenomenon of mortality among bees has been observed worldwide. Their decline would have significant consequences for plant species diversity and food supply.

Les nichoirs
Nesting boxes

- Hirondelles
- Chauve-souris
- Abelles

SARTORIUS

Flore

Quant à la végétation, des espaces de plantations variés seront intégrés au sein du campus afin de permettre aux espèces locales de se développer et d'étendre leur habitat naturel.

Projet Ambitions 2025 | Plan de repérage des surfaces plantées

Inspirations pour les surfaces plantées

- Massifs arbustifs « Jardin méditerranéen »
- Massifs arbustifs « Garrigue »
- Bosquets de type « Pinède »
- Prairies fleuries
- Jardins de pluie en fond de noues et bassins
- Toiture végétalisée extensive sur la Canopée

Les essences proposées sont choisies en fonction :

- Des essences méditerranéennes et des espèces locales (sèches, zones méditerranéennes)
- Des essences de la région méditerranéenne (sèches, zones méditerranéennes)
- Des essences de la région méditerranéenne (sèches, zones méditerranéennes)
- Des essences de la région méditerranéenne (sèches, zones méditerranéennes)

Romain - Jardin de pluie

Lavandier - Jardin méditerranéen

Micocyprien de Provence - Pinède

Jardin méditerranéen

Bosquet de type « Pinède »

Biodiversité sur le campus

Sartorius s'engage à la valorisation de la biodiversité via le « Label Biodiversity ». L'emplacement stratégique de Sartorius offre la possibilité de fusionner notre site avec des écosystèmes clés à proximité, comme la Roselière et le Ruisseau du Vaisseau. La valorisation de la faune et de la flore au sein du site permet d'étendre cet écosystème afin de favoriser le développement de la biodiversité et d'offrir un environnement de travail agréable à tous nos collaborateurs.

Présents sur le campus

- Insectes**
Libellules, abeilles, papillons, sauterelles
- Oiseaux**
Hiboux, rapaces, hirondelles
- Amphibiens**
Ranettes, grenouilles
- Reptiles**
Lézards, couleuvres, tarentes, tortues
- Mammifères**
Lièvres, ragondin, chauve-souris

MERCI DE VOTRE ATTENTION

QUESTIONS ?

Simplifying Progress

SARTORIUS

Le dispositif Entreprise Engagée pour la Nature

Marjorie NGETH – m.ngeth@arbre-regionsud.org



Passer à l'action : les étapes clés



Être accompagné techniquement et financièrement

Identifier les dépendances et impacts : les outils existants

Ressources

Entreprises
& Biodiversité



KIT BIODIVERSITÉ
UN GUIDE POUR METTRE
DE LA BIODIVERSITÉ PARTOUT



Diagnostic

DIAG BIODIVERSITÉ

bpi.france

Co-financé par



Autodiagnostic
Tourisme &
Biodiversité



L'Indicateur
d'Interdépendance
de l'Entreprise à la
Biodiversité (IIEB)



Accompagnement



Structurer, évaluer et valoriser ses engagements

Pour qui?



Un programme pour toutes les entreprises

- ✓ Toutes tailles : TPE, PME, ETI et Grandes entreprises
- ✓ Débutantes ou initiées dans sa démarche RSE
- ✓ De tous secteurs d'activités

Pourquoi?



Structurer sa démarche Nature

- ✓ Cadre méthodologique de référence
- ✓ pour structurer pas à pas sa démarche
- ✓ avec des recommandations d'experts



Anticiper les risques et saisir les opportunités

- Risques réglementaires, réputationnels, juridiques, de marché...
- Viabilité du modèle d'affaire, financements, nouveaux marchés, relations parties prenantes...



100% pris en charge par l'OFB



Comprendre les interactions de l'entreprise avec le vivant

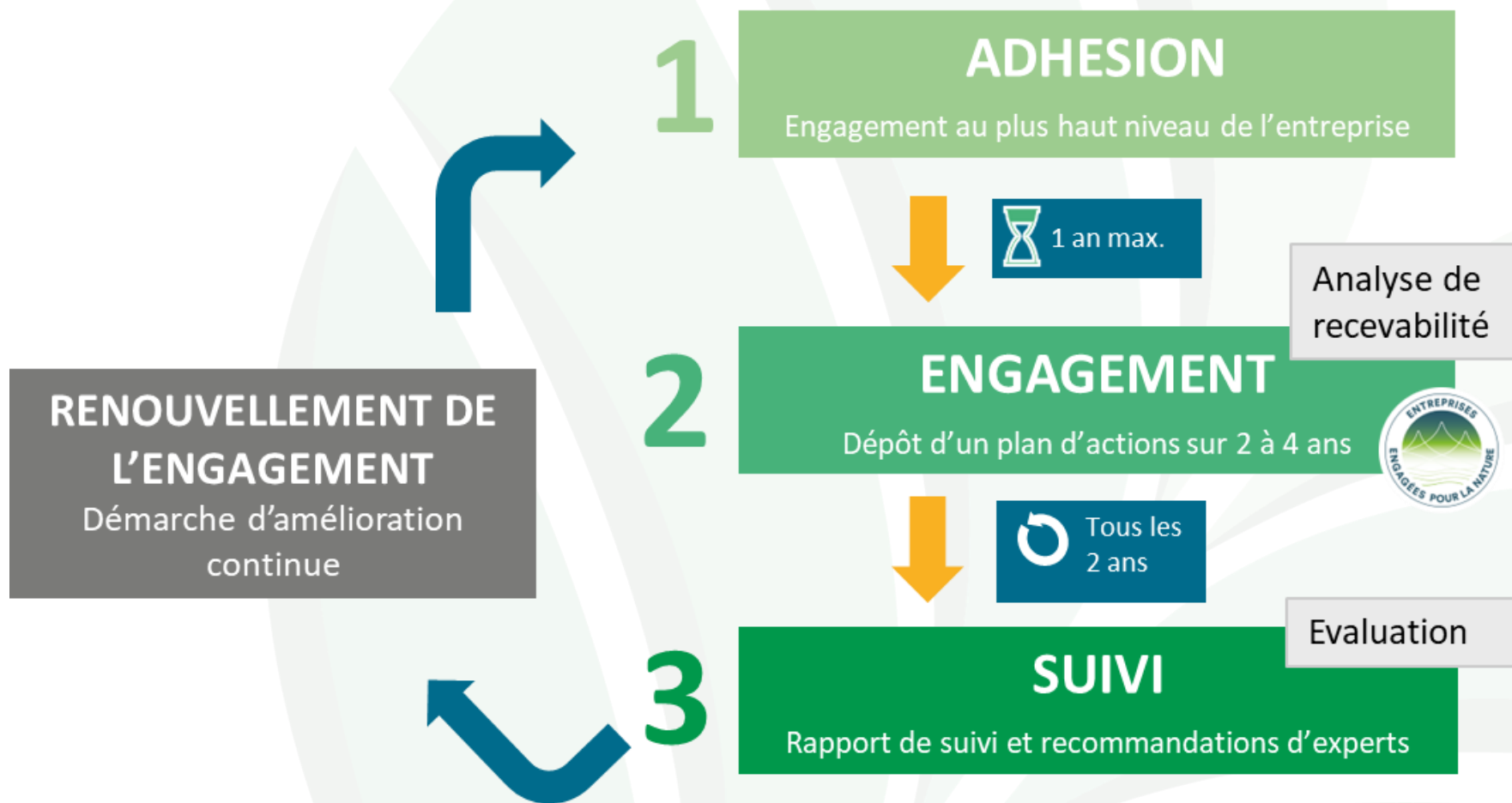
- Impacts et des dépendances / Vision globale des enjeux : ressources, climat, usage des sols, pollutions...



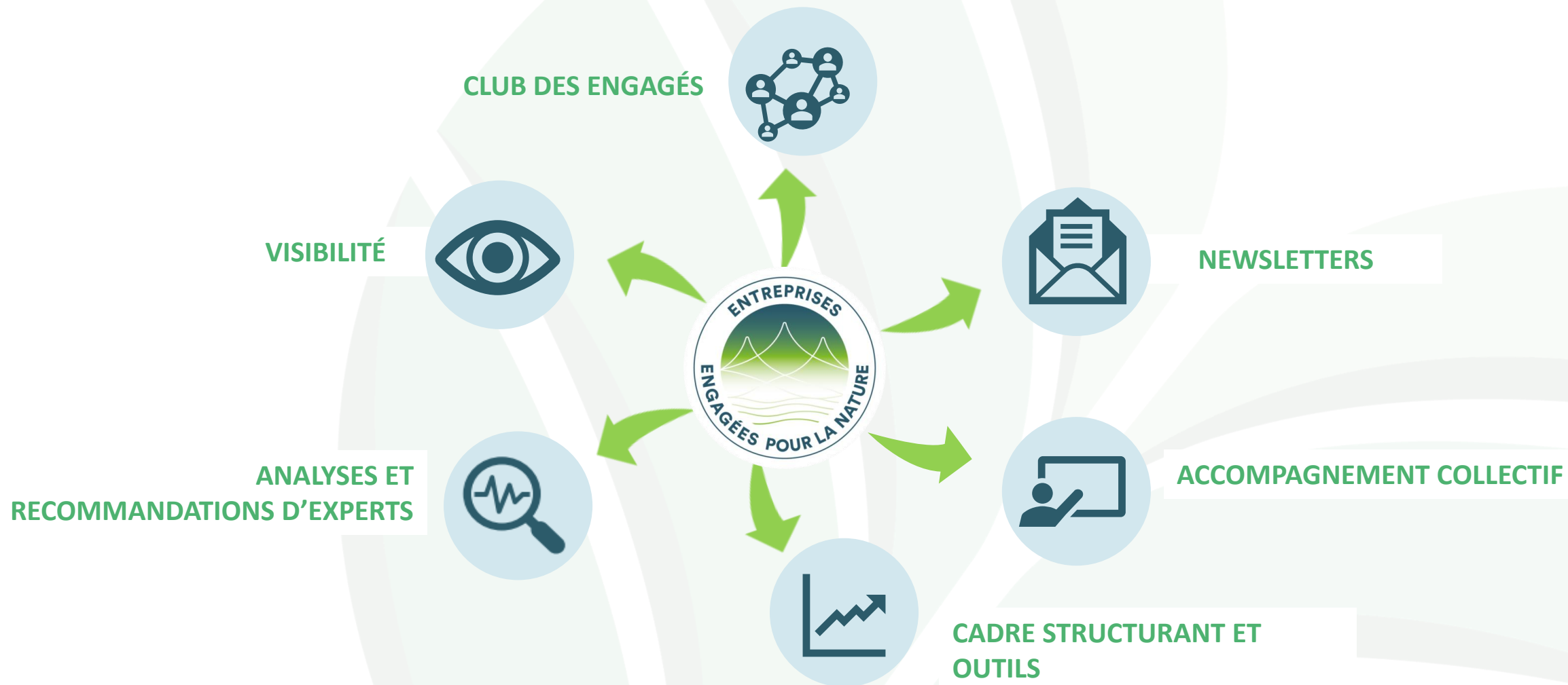
Passer à l'action

- ✓ Fédérer et répondre aux attentes des parties prenantes (salariés, clients, actionnaires...),
- ✓ Dans une démarche d'amélioration continue,
- ✓ Avec l'appui d'un réseau d'acteurs et d'experts.

Le programme étapes par étapes



Ce qu'apporte le programme à votre entreprise

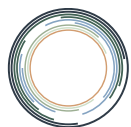


En résumé

- Un **cadre structurant, 100% pris en charge** et **reconnu par l'État** pour agir concrètement en faveur de la **nature** et renforcer la **résilience de votre entreprise**.
- Une **porte d'entrée** pour adresser **tous les enjeux environnementaux**.



Alignement aux cadres de référence



SCIENCE BASED TARGETS NETWORK
GLOBAL COMMONS ALLIANCE



Taskforce on Nature-related
Financial Disclosures



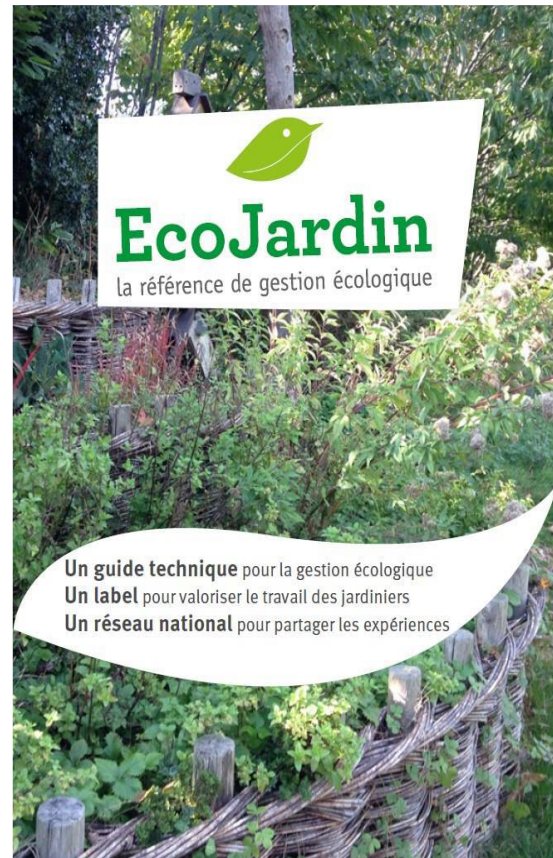
17 298

afnor
CERTIFICATION
NF X32-001



Dispositifs et ressources pour
s'engager et aller plus loin ...

Engagez vous dans des dispositifs



EcoJardin
la référence de gestion écologique

Un guide technique pour la gestion écologique
Un label pour valoriser le travail des jardiniers
Un réseau national pour partager les expériences



Oasis Nature
ENSEMBLE, PROTÉGEONS LE VIVANT

ASSOCIATIONS
ENTREPRISES
COMMUNES
ÉCOLES...

La biodiversité partout,
par tous et pour tous !

humanité et biodiversité

PLAQUETTE OASIS NATURE

Pour les associations, entreprises,
collectivités, écoles...



**REFUGES LPO
ENTREPRISES
LA BIODIVERSITÉ
AU CŒUR DE
VOTRE ENTREPRISE**

1^{ER} RÉSEAU DE JARDINS
ÉCOLOGIQUES EN FRANCE

LPO BIRDLIFE FRANCE Refuges LPO



label
PARC+

1 — 2 — 3

QUALITÉ ET PERFORMANCE
AU CŒUR DU PARC D'ACTIVITÉS
EN PROVENCE-ALPES-CÔTE D'AZUR

© ARBE

© ARBE

Ressources

- Guide gestion écologique des espaces collectifs publics et privés : <https://www.arb-idf.fr/nos-travaux/publications/guide-de-gestion-ecologique-des-espaces-collectifs-publics-et-privés/>
- Référentiel Ecojardin : <https://www.label-ecojardin.fr/fr/ressources/referentiel-ecojardin-gestion-ecologique-des-espaces-verts>
- Guide pratiques pour des opérations de végétalisation du littoral méditerranéen au massif alpin : <https://www.arbe-regionsud.org/32157-plantons-local.html>
- Outil d'autoévaluation de la prise en compte de la biodiversité dans les projets : <https://doc.cerema.fr/doc/SYRACUSE/594697/outil-d-auto-evaluation-de-la-prise-de-la-biodiversite-dans-les-projets-guide-de-l-utilisateur>
- Guide Pollinis : “Composer des haies favorables aux pollinisateurs sauvages – Essences d’arbres et arbustes pour une biodiversité locale” : [guide-zone-mediterraneenne-vdef2.pdf](#)
- Film Gestion écologique, ARB Ile de France : <https://www.arb-idf.fr/article/gestion-ecologique-accueillons-la-biodiversite-en-ville-2017/>
- Programme de sciences participatives pour les agents, PROPAGE (suivi des papillons) et FLORILEGES (prairie urbaines) : <https://www.vigienature.fr/fr/gestionnaires-2934>
- Panorama des acteurs de la sensibilisation et de l'éducation à la transition écologique : <https://www.arbe-regionsud.org/683-le-panorama-des-acteurs-de-la-sensibilisation-et-de-leducation-a-la-transition-ecologique.html>
- [Site Arthropologia](https://www.arthropologia.org/#) : <https://www.arthropologia.org/#>
- [Site LPO](https://www.lpo.fr/) : <https://www.lpo.fr/>
- [Site OPIE](https://www.insectes.org/) : <https://www.insectes.org/>

© ARBE

© ARBE

Ressources

- La plateforme EcophytoPro : <https://www.ecophyto-pro.fr/>
- La loi Climat et Résilience art 101 qui précise que l'on peut solariser ou végétaliser lorsque soumis aux obligations sur les toitures et parkings : https://www.legifrance.gouv.fr/eli/loi/2021/8/22/2021-1104/jo/article_101
- Guide et fiche technique sur OLD : <https://agriculture.gouv.fr/un-guide-technique-sur-les-obligations-legales-de-debroussaillage-old>
- Plateforme d'informations, de ressources et d'échanges sur les espèces végétales exotiques envahissantes : <https://invmed.fr/src/home/index.php>
- Stratégie régionale des espèces végétales exotiques envahissantes : https://invmed.fr/data/RES/Principales_productions/2025%20%E2%80%93%20Strat%C3%A9gie%20EVEE%20PACA%20et%20plan%20d%E2%80%99actions%202025-2034.pdf
- Lien vers rubrique financement –site de l'ARBE : <https://www.arbe-regionsud.org/2282-financements-des-actions.html>
- ARBE : [Dispositif Entreprises Engagées pour la Nature](#)
- OFB : [Le programme Entreprises engagées pour la nature | Office français de la biodiversité](#)
- Orée : [Les entreprises à l'heure de la biodiversité - Entreprises et Biodiversité](#)

© ARBE

© ARBE



AGENCE RÉGIONALE
**BIODIVERSITÉ
ENVIRONNEMENT**
Naturellement Sud

Retrouvez le replay et les présentations :

<https://www.arbe-regionsud.org/>

Contacts ARBE : Fleur POVILLON & Stéphanie GARRIDO

f.povillon@arbe-regionsud.org / s.garrido@arbe-regionsud.org

MERCI

