

BILAN ANNUEL 2018

de l'Observatoire régional
de l'éducation à l'environnement
et au développement durable

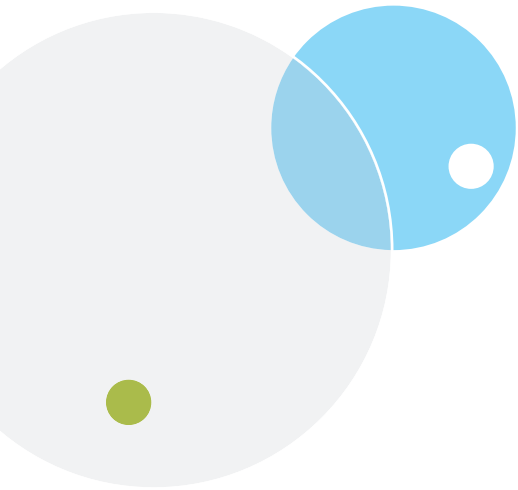
[OREEDD]
Juin 2020

Animé par :



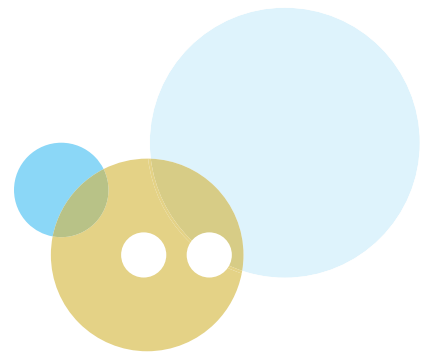
Financé par :





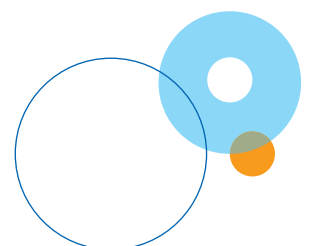
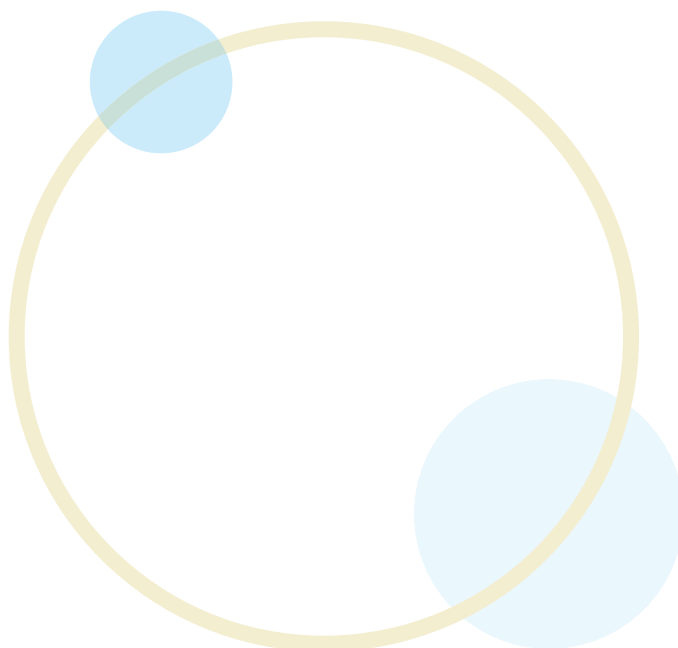
L'éducation à l'environnement et au développement durable en Provence-Alpes-Côte d'Azur

- 1 - Un secteur d'activité professionnalisé p.3
- 2 - Les publics sensibilisés p.5
- 3 - Les actions : thématiques abordées et types d'interventions p.8



L'éducation à l'environnement et au développement durable dans les territoires

- 1 - L'exemple du département du Vaucluse p.16
- 2 - L'exemple de la Métropole Nice-Côte d'Azur p.19



CONTEXTE ET ACTEURS DE L'ENQUÊTE

Les défis environnementaux auxquels la société doit aujourd'hui faire face sont l'affaire de tous. La transition écologique est en marche et s'appuie sur le travail mené par les acteurs de l'éducation à l'environnement et au développement durable [EEDD] afin de transmettre et accompagner ces changements dans la société. L'observatoire régional de l'éducation à l'environnement est un outil au service des acteurs de ce secteur, des collectivités et de leurs politiques. Il permet de donner de la visibilité aux actions réalisées et d'apporter une vision globale de ce secteur d'activité. Il collecte et analyse les données statistiques transmises chaque année par les acteurs de l'éducation à l'environnement et au développement durable du territoire régional. Il fournit des indicateurs et des informations sur l'activité régionale de ce secteur et peut réaliser des études thématiques.

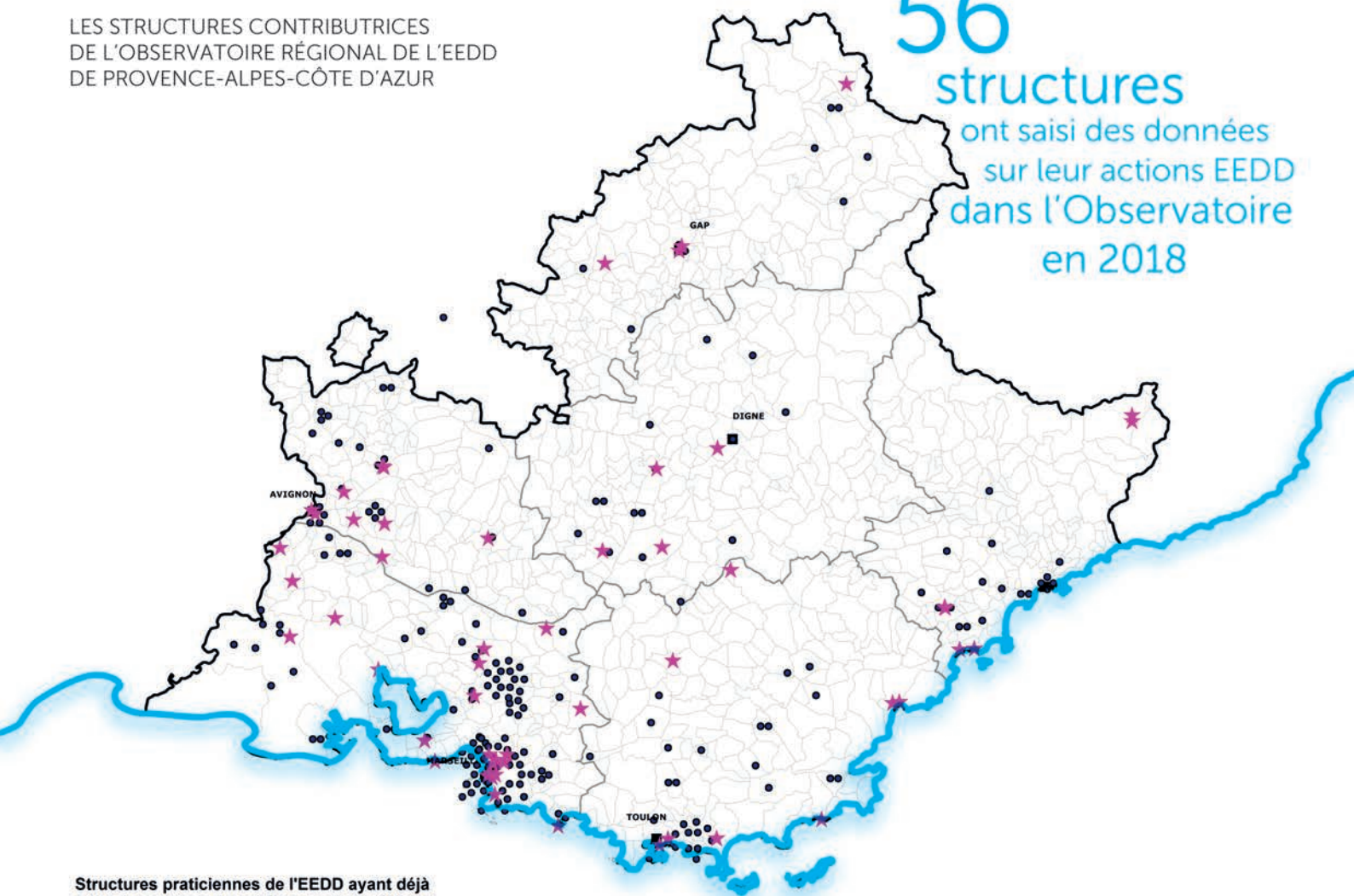
L'observatoire a été mis en place en 2015 par la Région, la Direction régionale de l'environnement, de l'aménagement et du logement Provence-Alpes-Côte d'Azur, l'Agence de l'Eau et le GRAINE Provence-Alpes-Côte d'Azur avec pour objectif de produire chaque année des chiffres-clés du secteur en s'appuyant sur une enquête menée auprès des praticiens de l'EEDD. Depuis le 1^{er} janvier 2019, l'animation de cet observatoire est assurée par l'ARBE.

Les données récoltées par l'observatoire concernent l'identité des structures, leurs ressources humaines et financières, les actions d'éducation à l'environnement en face-à-face pédagogiques et les thématiques abordées. Le face-à-face pédagogique est une interaction entre un animateur de l'EEDD et un public ciblé à une date et un lieu donné. Les autres activités comme la conception d'outils pédagogiques ou l'élaboration de formations ne sont pas prises en compte dans cette enquête.

Les données présentées dans ce bilan reflètent une tendance du secteur de l'EEDD en Provence-Alpes-Côte d'Azur en 2018 avec 56 structures ayant répondu à l'enquête sur 97 sollicitées (sur un total régional de 150 à 200 structures). L'enquête recense ainsi 3737 actions menées sur l'ensemble du territoire régional.

LES STRUCTURES CONTRIBUTRICES
DE L'OBSERVATOIRE RÉGIONAL DE L'EEDD
DE PROVENCE-ALPES-CÔTE D'AZUR

56
structures
ont saisi des données
sur leur actions EEDD
dans l'Observatoire
en 2018



**Structures praticiennes de l'EEDD ayant déjà
saisi des actions dans l'Observatoire régional**

★ en 2018 (56)

● au moins une fois depuis 2014 (197)



Source des données : Observatoire régional EEDD - Validité des données : novembre 2019

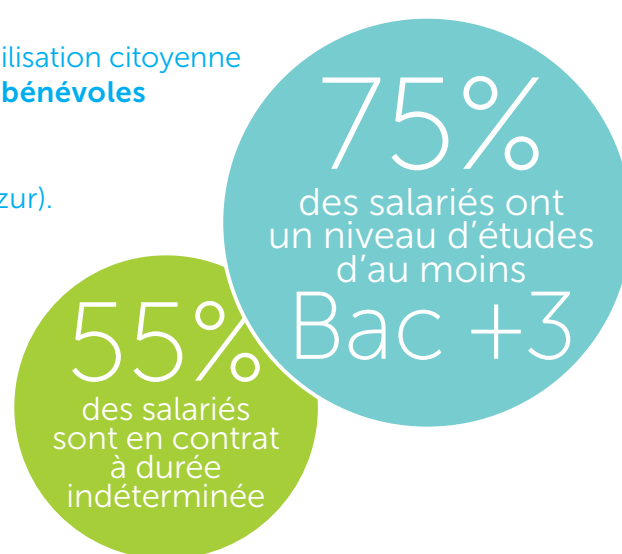
L'éducation à l'environnement et au développement durable en Provence-Alpes-Côte d'Azur

1 - Un secteur d'activité professionnalisé

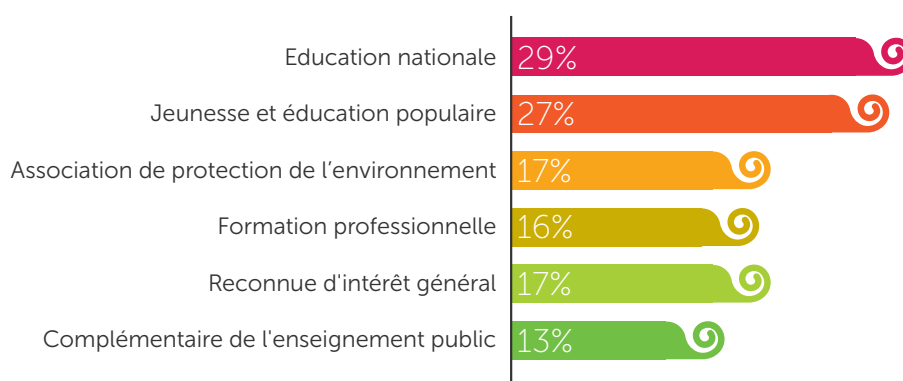
► Un secteur porteur d'emploi qui s'appuie sur une forte mobilisation citoyenne

Les 47 structures ayant saisi des données sur leurs ressources humaines représentent **220 salariés (pour 180 ETP)**. Les structures comptabilisant le plus de salariés se situent dans les départements des Bouches-du-Rhône, du Var suivis des Alpes-Maritimes. L'analyse des types de contrats, sur l'année 2018, montre une majorité de professionnels engagés sur des contrats longs avec 160 CDI, 45 CDD, 26 stagiaires, 62 services civiques.

L'activité de ces structures repose également sur une forte mobilisation citoyenne qui se caractérise par **plus de 1 000 bénévoles et près de 24 000 adhérents** (dont 15 000 adhérents pour FNE Provence-Alpes-Côte d'Azur).



La majorité des structures dispose d'un ou plusieurs **agrément**s qui leur permettent de proposer des offres particulières comme de la formation ou des interventions auprès des scolaires.



➤ Des réseaux professionnels qui structurent le secteur :

Le secteur de l'EEDD en région est structuré par des têtes de réseaux dont plusieurs structures contributrices sont membres. Tous ces réseaux ont pour objectifs de promouvoir l'EEDD sur le territoire, de fédérer les acteurs et de partager des expertises et des méthodes. Ces têtes de réseaux sont pour la Région :



- Le GRAINE dont 36 structures contributrices sont membres



- L'Union Régionale des CPIE



- Educ'Alpes



- France Nature Environnement.

Les structures qui contribuent à l'Observatoire font également partie d'autres réseaux locaux ou thématiques comme le Réseau Mer, le Collectif d'initiatives pour l'environnement du territoire des Maures (CIETM), l'ADD04 et de réseaux nationaux, comme le Réseau Ecole et Nature dont 16 structures sont membres.

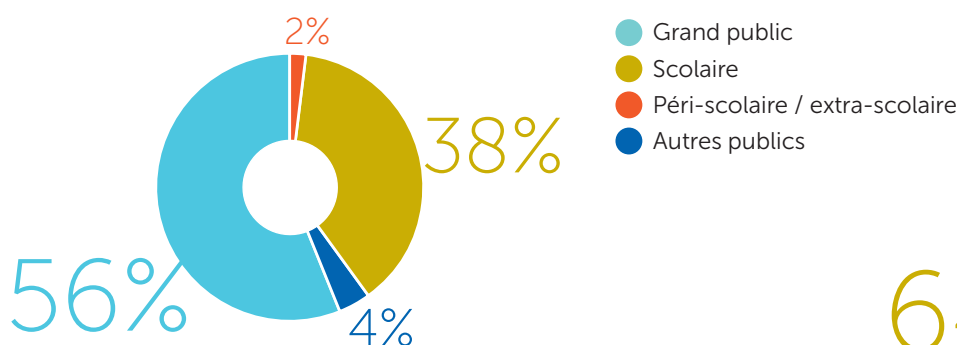
2 - Les publics sensibilisés

► Une majorité de grand public et de scolaires

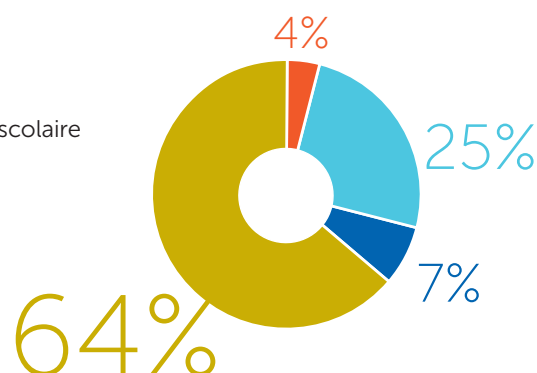
Le grand public représente 56 % des personnes sensibilisées soit plus de 145 000 personnes, suivi par les scolaires (38 %).

En revanche, les actions réalisées auprès des scolaires sont plus nombreuses (64 % contre 25 % des actions auprès du grand public) et plus inscrites dans la durée. En effet, les actions en faveur du grand public sont majoritairement des actions de "masse" ponctuelles de type conférence, festival, journée thématique, etc. qui touchent en moyenne 155 personnes par action contre 40 personnes en moyenne par action réalisées auprès des scolaires.

Quelle est la part du public sensibilisé ?



Combien d'actions pour quel public ?



En 2018, plus de **259 000 personnes** ont bénéficié d'une action d'EEDD toutes thématiques confondues.

Les publics identifiés dans l'Observatoire sont :

- le public scolaire dans son ensemble, y compris des publics spécifiques (CLIS, IME,...)
- le public périscolaire et extra-scolaire (ACM, CVL, Club)
- le grand public
- les autres publics qui regroupent les agents des fonctions publiques territoriales et d'état, les élus, les entreprises, les publics à besoins spécifiques (handicaps, difficulté sociale) et les publics liés aux associations (bénévoles, adhérents ou animateurs)

ZOOM PUBLIC SCOLAIRE

Le public scolaire, 1^{er} bénéficiaire des actions d'EEDD en région en 2018

2385 actions ont été destinées aux scolaires et ont permis de sensibiliser 97 924 élèves. Les actions d'EEDD auprès de ce public concernent l'ensemble du cursus scolaire, de la petite enfance à l'enseignement supérieur. Ainsi, plus de 23 000 élèves de primaire, 13 000 collégiens et 7 800 élèves de lycée (technique, professionnel ou général) ont bénéficié d'interventions en 2018.

En excluant les programmes multithématiques, la majorité des actions concernent la biodiversité (31% des actions), l'eau et les milieux aquatiques (29 %) et les déchets (10 %), principalement abordées aux travers d'ateliers pédagogiques, de sorties naturalistes et d'expositions.

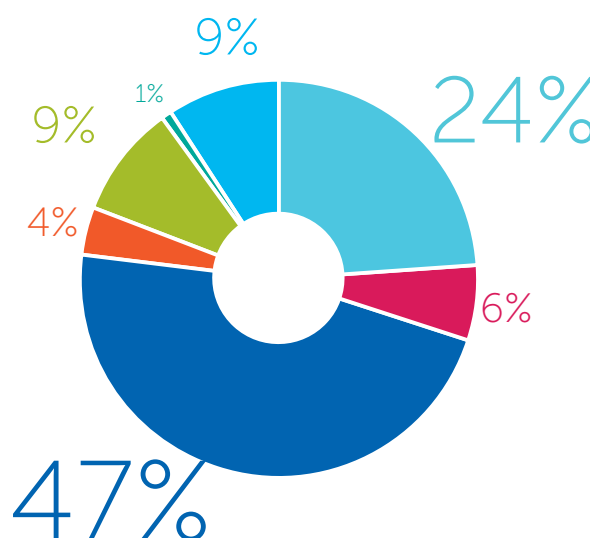
Exemples d'actions par niveau scolaire :

- En maternelle : Chemin Faisan - "Mille et une bêtes" : différents ateliers pour rechercher les indices de présence des animaux de la forêt et découvrir leur mode de vie.
- En primaire : Le Loubatas - "Le sentier de découverte" : à travers un circuit dans la forêt provençale, les enfants partent à la découverte des richesses naturelles, géologiques et historiques du territoire.
- Au collège : Naturoscope - "Les randonnées subaquatiques" : par petits groupes d'élèves, ils partent à la découverte des richesses du milieu marin au travers d'une balade palmée dans les petits fonds marins.
- Au lycée : "Projet Calypso" : dispositif partenarial entre l'Éducation nationale et la Région permettant aux lycéens de contribuer à la gestion durable de la mer et du littoral sur plusieurs séances animées par plusieurs structures d'EEDD.

Les ateliers pédagogiques représentent près de 50 %
des actions en direction des scolaires
et les sorties de terrain près d'1/4 du total des actions

Quels sont les grands types d'actions menées en direction des scolaires ?

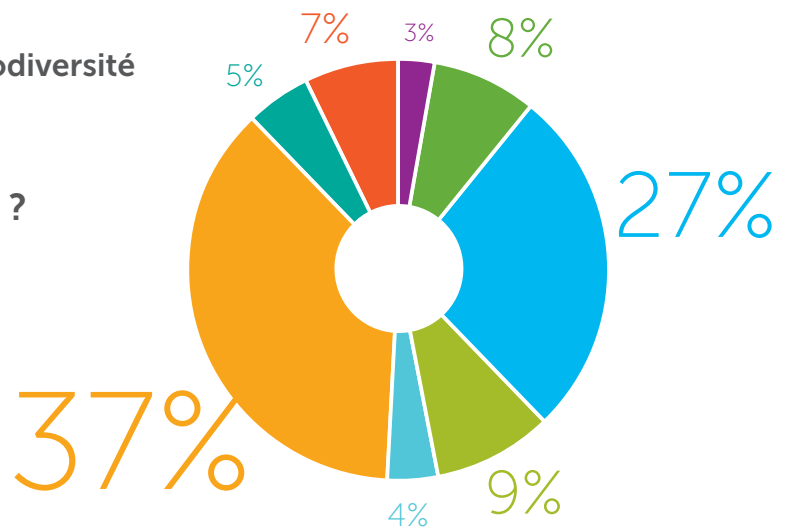
- Atelier pédagogique
- Balade naturaliste / Sentier sous marin
- Conférence / Projection / chroniques radio
- Exposition
- Manifestation
- Séjour
- Sortie de terrain / sur site



64 % des élèves ont abordé les thématiques de la biodiversité et des milieux aquatiques

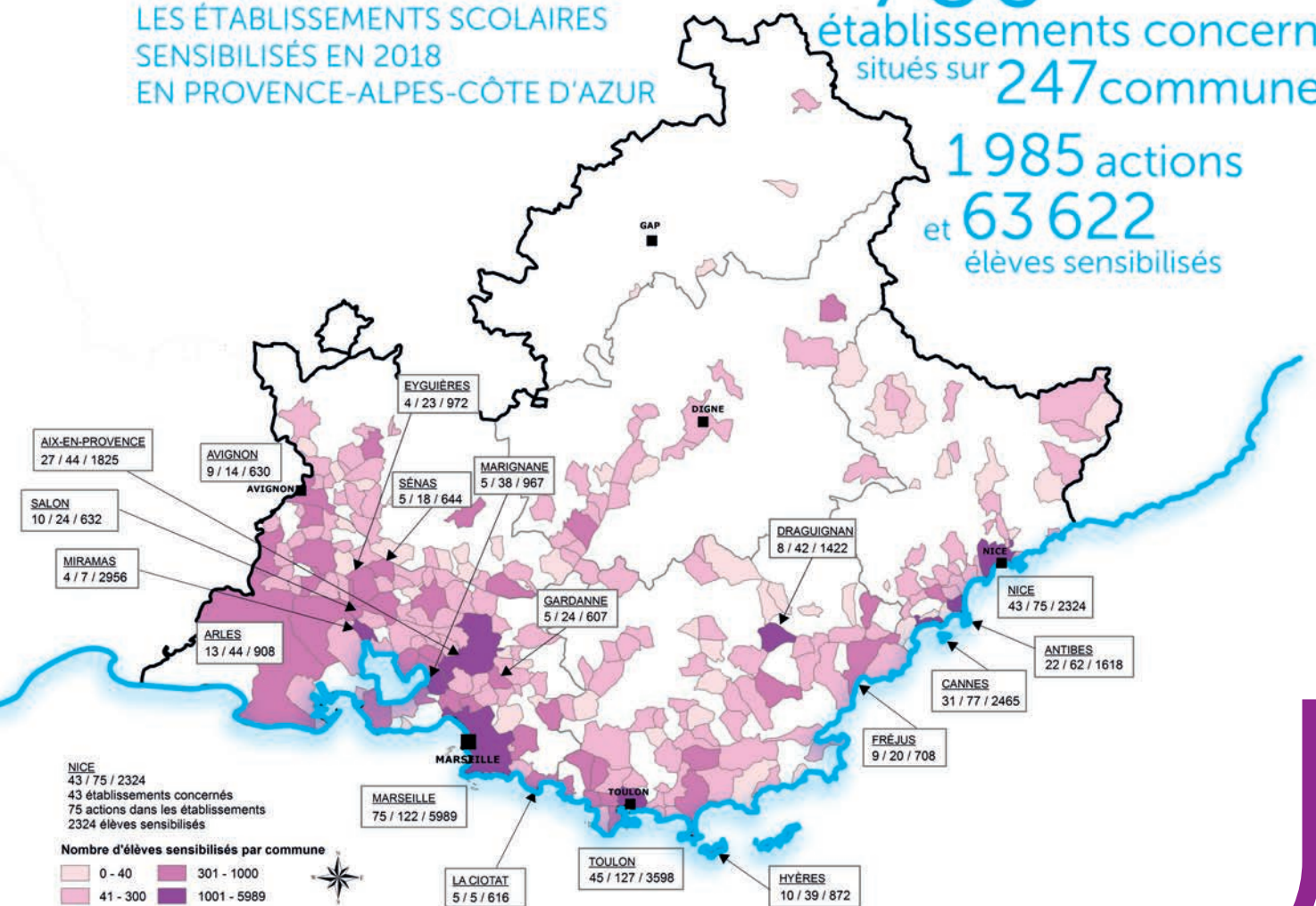
À quelles thématiques les scolaires ont-ils été sensibilisés ?

- Agriculture et jardins pédagogiques
- Paysage et patrimoine naturel (faune, flore)
- Changements climatiques
- Eau et milieux aquatiques (eau douce)
- Déchets
- Biodiversité
- Programme multi-thèmes
- Autres thèmes



LES ÉTABLISSEMENTS SCOLAIRES SENSIBILISÉS EN 2018 EN PROVENCE-ALPES-CÔTE D'AZUR

786 établissements concernés
situés sur **247** communes
1985 actions
et **63 622** élèves sensibilisés

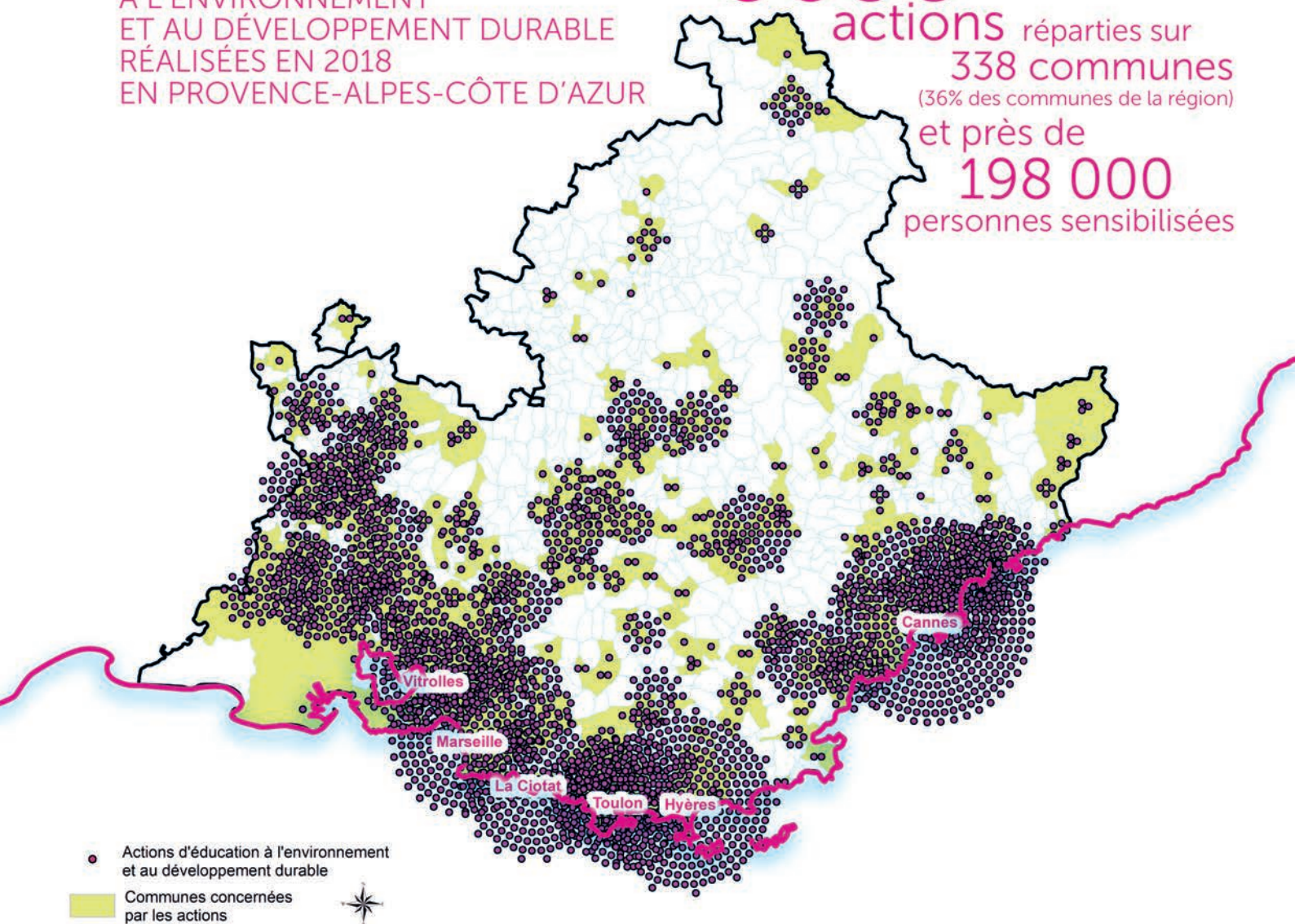


Source des données : Observatoire régional EEDD - Validité des données : novembre 2019

3 - Les actions : thématiques abordées et types d'interventions

LES ACTIONS D'ÉDUCATION
À L'ENVIRONNEMENT
ET AU DÉVELOPPEMENT DURABLE
RÉALISÉES EN 2018
EN PROVENCE-ALPES-CÔTE D'AZUR

3600
actions réparties sur
338 communes
(36% des communes de la région)
et près de
198 000
personnes sensibilisées



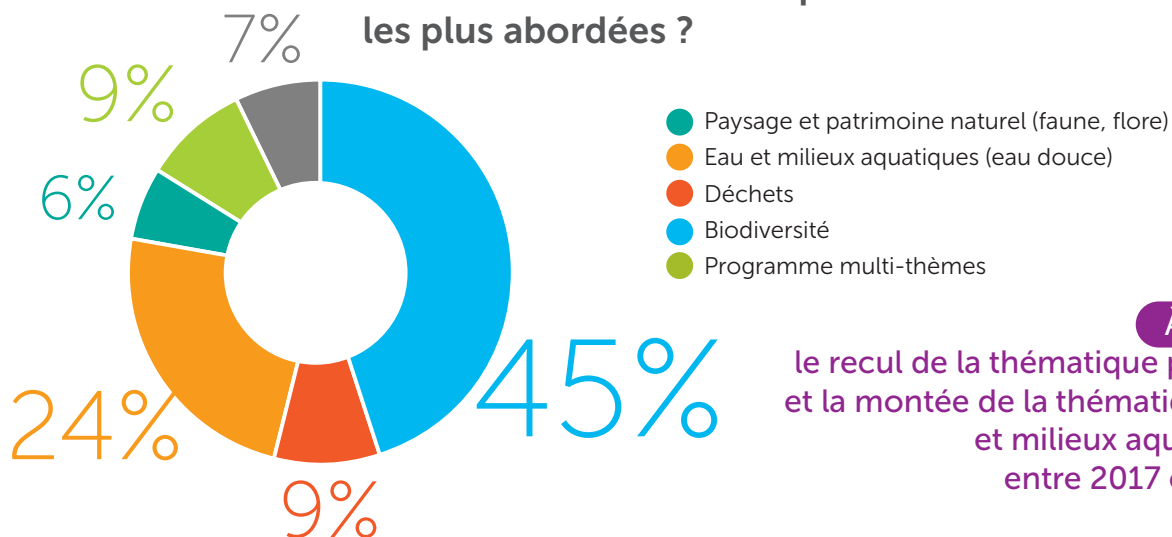
Source des données : Observatoire régional EEDD - Validité des données : novembre 2019

➤ Les thématiques abordées

Plus des 2/3 des actions (69 %) concernent la biodiversité et les milieux aquatiques

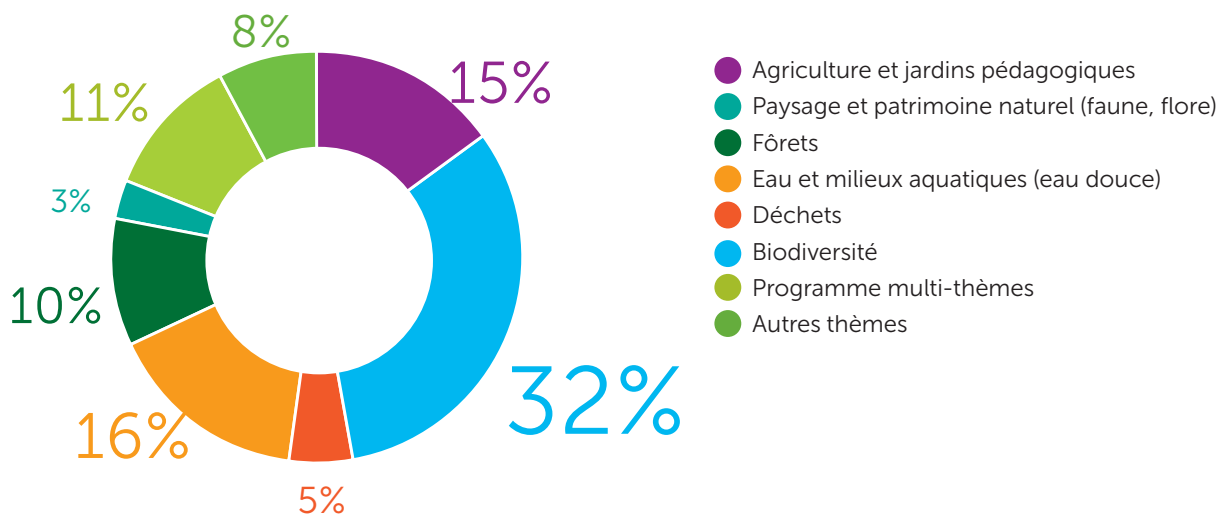
En revanche, les déchets sont la troisième la plus abordée avec plus de 300 actions réalisées en 2018. Les problématiques environnementales étant souvent à l'interface de plusieurs enjeux, de nombreuses actions (9 %) ont été classées comme "multithématiques".

Quelles sont les thématiques les plus abordées ?



À noter :
le recul de la thématique paysage et la montée de la thématique eau et milieux aquatiques entre 2017 et 2018.

Quelle est la part des personnes sensibilisées selon les thématiques abordées ?



63 % des personnes ont été sensibilisées sur l'une de ces 3 thématiques (soit : plus de 160 000 personnes)

Les types d'interventions

Les ateliers pédagogiques restent les types d'intervention les plus fréquents (plus de 50 % des actions) notamment auprès des scolaires et extra-scolaires, suivi par les sorties de terrain (24 %) et les balades naturalistes (15 %). Ces animations en plein air sont les types d'interventions privilégiées du grand public et du public périscolaire, elles recouvrent plus d'1/3 des animations réalisées en 2018.

Types d'interventions privilégiées

Pour les scolaires :



Pour le péri-scolaire :



Pour le grand public :



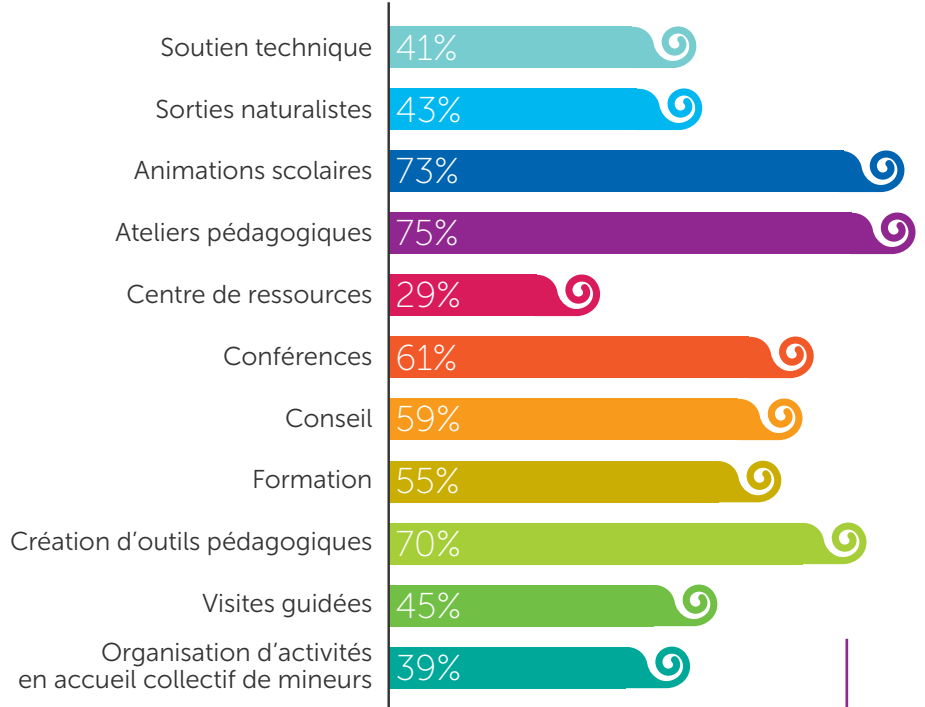
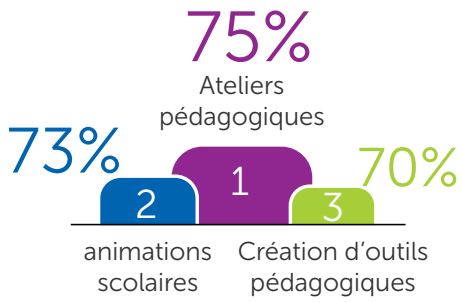
Pour les collectivités, entreprises privées, associations :



Le secteur de l'EEDD connaît depuis quelques années une évolution importante entraînant des **modifications du fonctionnement des structures et une variation des offres qu'elles proposent**. En effet, le nombre d'appels à projets émanant des institutions publiques augmente, privilégiant de plus en plus ces modes de financements par rapport au régime habituel des subventions de structures. Ces changements se sont accompagnés en Provence-Alpes-Côte d'Azur d'une baisse conséquente des financements alloués au secteur EEDD, les incitant à faire évoluer leur offre.

Les activités de face-à-face pédagogique diminuent au profit de l'augmentation des offres de formations, de conception d'outils pédagogiques clés en main et d'actions de sensibilisation de masse.

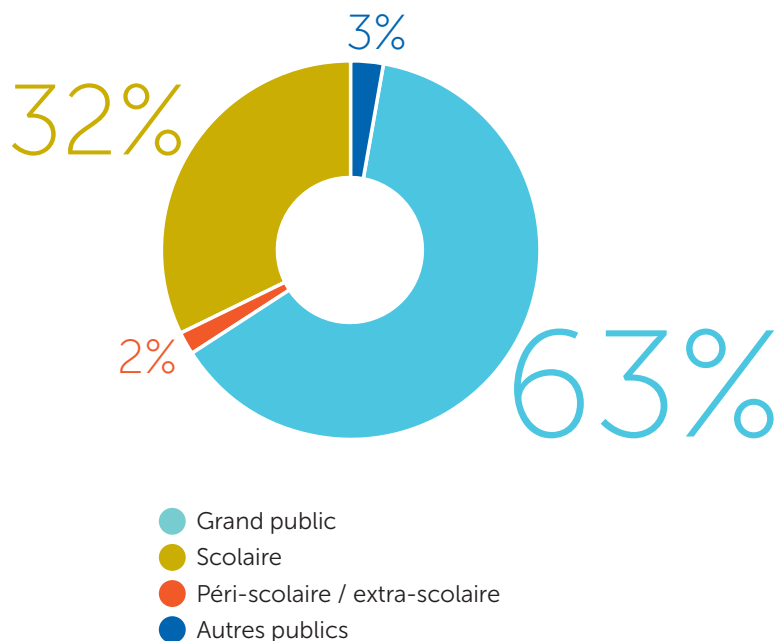
Les principaux champs de compétences
des 56 structures d'éducation
à l'environnement et au développement durable
contributrices de l'OREDD



ZOOM BIODIVERSITÉ

La biodiversité, thématique phare en 2018

La biodiversité est la thématique la plus abordée depuis plusieurs années, quel que soit le public. Elle représente en 2018 plus de 40 % des actions, soit 1 534 actions et a permis de sensibiliser plus de 85 000 personnes.



Le **grand public arrive en tête** avec 52 748 personnes sensibilisées pour 638 actions réalisées, soit 68 % des actions. Une proportion supérieure aux scolaires malgré un nombre inférieur d'actions réalisées. Les types d'interventions sont majoritairement les balades naturalistes et les ateliers pédagogiques.



À noter :

la biodiversité est une thématique transversale. Nous avons choisi de ne considérer que les actions ayant comme thème principal la biodiversité. Néanmoins, en y ajoutant les actions pour lesquelles la biodiversité est une thématique secondaire, on obtient alors 1696 actions et 133 467 personnes sensibilisées soit 51 % de l'ensemble des actions réalisées en 2018.

Exemples d'actions

➤ sciences participatives :

de nombreux dispositifs engagent les citoyens à s'impliquer dans l'acquisition de données naturalistes. Ces dispositifs permettent également de sensibiliser et de faire découvrir aux citoyens la richesse de la biodiversité qui les entoure :

- "Vigie nature" : porté par le Muséum national d'histoire naturelle, il s'agit d'un des dispositifs le plus connu, basé sur le volontariat. Il propose des protocoles simples et accessibles pour recueillir de la donnée sur la biodiversité ordinaire (papillons, escargot, chauve-souris, ...).
- Le programme "Sauvage de ma rue" : il invite les citoyens à connaître et reconnaître les plantes des milieux urbains
- "Faune-Paca" : dispositif porté par la LPO qui permet de collecter des données d'observation de la faune en région. La LPO est également le coordonnateur régional du programme Birdlife International.

➤ malette biodiversité des Petits Débrouillards :

outil pédagogique à destination des 8-12 ans sur les enjeux de la biodiversité. Elle est issue d'un travail partenarial entre le Museum national d'histoire naturelle et Les Petits débrouillards.

➤ conférences :

- l'association E4 propose un large panel de conférences sur de nombreux thèmes liés à la biodiversité (flore et faune méditerranéenne, pollutions, biologie de l'évolution,...)
- Bio-sphère propose aussi des conférences sur les thèmes de la biodiversité, de l'énergie ou encore du gaspillage alimentaire. Elles sont interactives grâce à une mise en scène sonore et un quizz. Bio-sphère propose également des animations pour les scolaires et des formations pour les entreprises. International.

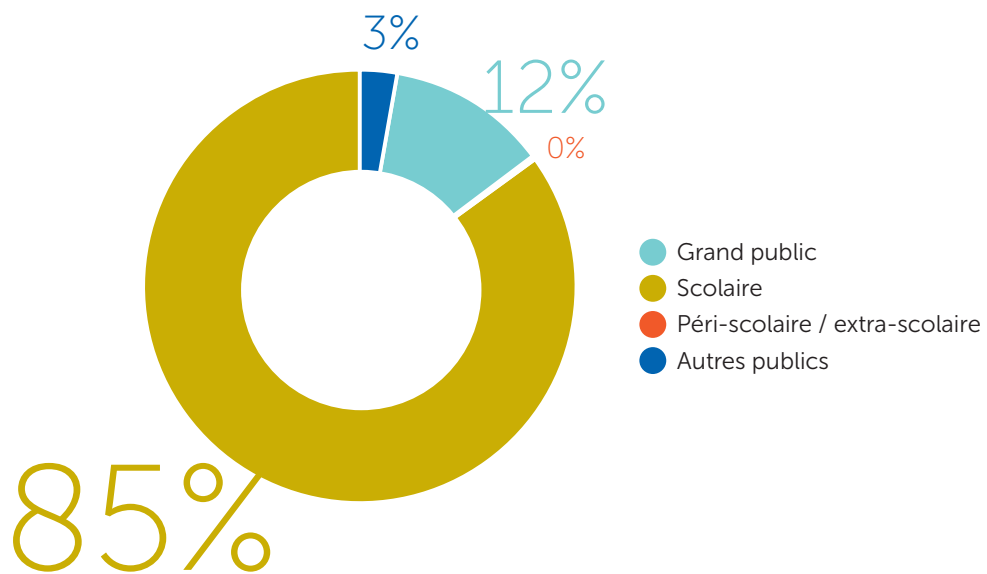
➤ formations :

la LPO Provence-Alpes-Côte d'Azur propose des formations à destination des élus et techniciens des collectivités, du grand public ou encore des scolaires.

ZOOM EAU

L'eau et les milieux aquatiques :
thème le plus abordé après la biodiversité
41 951 personnes sensibilisées et 815 actions réalisées.

A l'interface de nombreux enjeux environnementaux, l'eau et les milieux aquatiques sont une thématique complexe mais essentielle pour agir sur les territoires. Abordée dès le plus jeune âge et jusqu'aux sphères décisionnelles, l'éducation à l'eau et aux milieux aquatiques touche aussi bien la biodiversité, les écosystèmes aquatiques, l'utilisation et les modes de consommation que les infrastructures et l'aménagement du territoire.).



À noter :

l'eau et les milieux aquatiques sont une thématique transversale. Nous avons choisi de considérer uniquement les actions ayant comme thème principal "l'eau et les milieux aquatiques". Néanmoins, en y ajoutant les actions pour lesquelles cette thématique est secondaire, on obtient alors 842 actions et 48 282 personnes sensibilisées soit 19 % de toutes les actions d'EEDD réalisées en 2018.

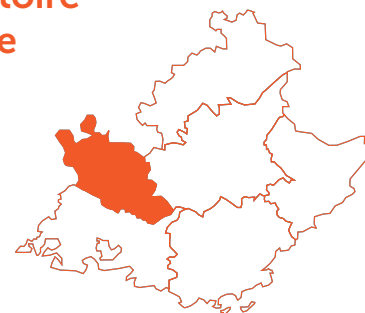
Exemples d'actions

- ▶ **Programme pédagogique "La rivière m'a dit"**, mis en œuvre par FNE Vaucluse, Alpes de Haute-Provence et Bouches-du-Rhône a été élaboré par FNE Auvergne-Rhône-Alpes et adapté à la région par FNE Provence-Alpes-Côte d'Azur. Ce programme permet aux scolaires (de la maternelle au lycée) de découvrir et de comprendre la rivière et les milieux aquatiques de leur territoire au travers de sorties de terrain et d'une mallette pédagogique à disposition des enseignants et des animateurs. Ce dispositif a touché plus de 200 classes de la région depuis sa création.
- ▶ **Jeu de plateau "l'H2omme"**, de l'association Les Petits débrouillards : ce jeu à destination des adolescents et des adultes porte sur les enjeux de l'eau dans le monde.
- ▶ **Maquette "Rhône et sens"**, du CPIE Pays de Vaucluse en partenariat avec le CPIE Rhône Pays d'Arles : il s'agit d'un dispositif pédagogique innovant pour la sensibilisation à la culture du risque inondation. Il associe une maquette et une application permettant de visualiser en réalité augmentée le bassin versant aval du Rhône.
- ▶ **Expositions itinérantes pour le grand public :**
 - Durance en itinérance" (FNE Alpes de Haute-Provence) : l'exposition présente l'interaction entre les hommes et la Durance (enjeux de préservations, activités humaines, biodiversité, loisirs, ...).
 - "Au fil de l'eau - La Bléone et ses affluents" (CPIE Alpes de Haute-Provence et Syndicat mixte de l'aménagement de la Bléone) : elle présente le contrat de rivière et ses enjeux au regard du territoire.
- ▶ **Formation "Eau et territoire"**, de la Maison régionale de l'eau.

L'éducation à l'environnement et au développement durable dans les territoires

1 - L'exemple du département de Vaucluse

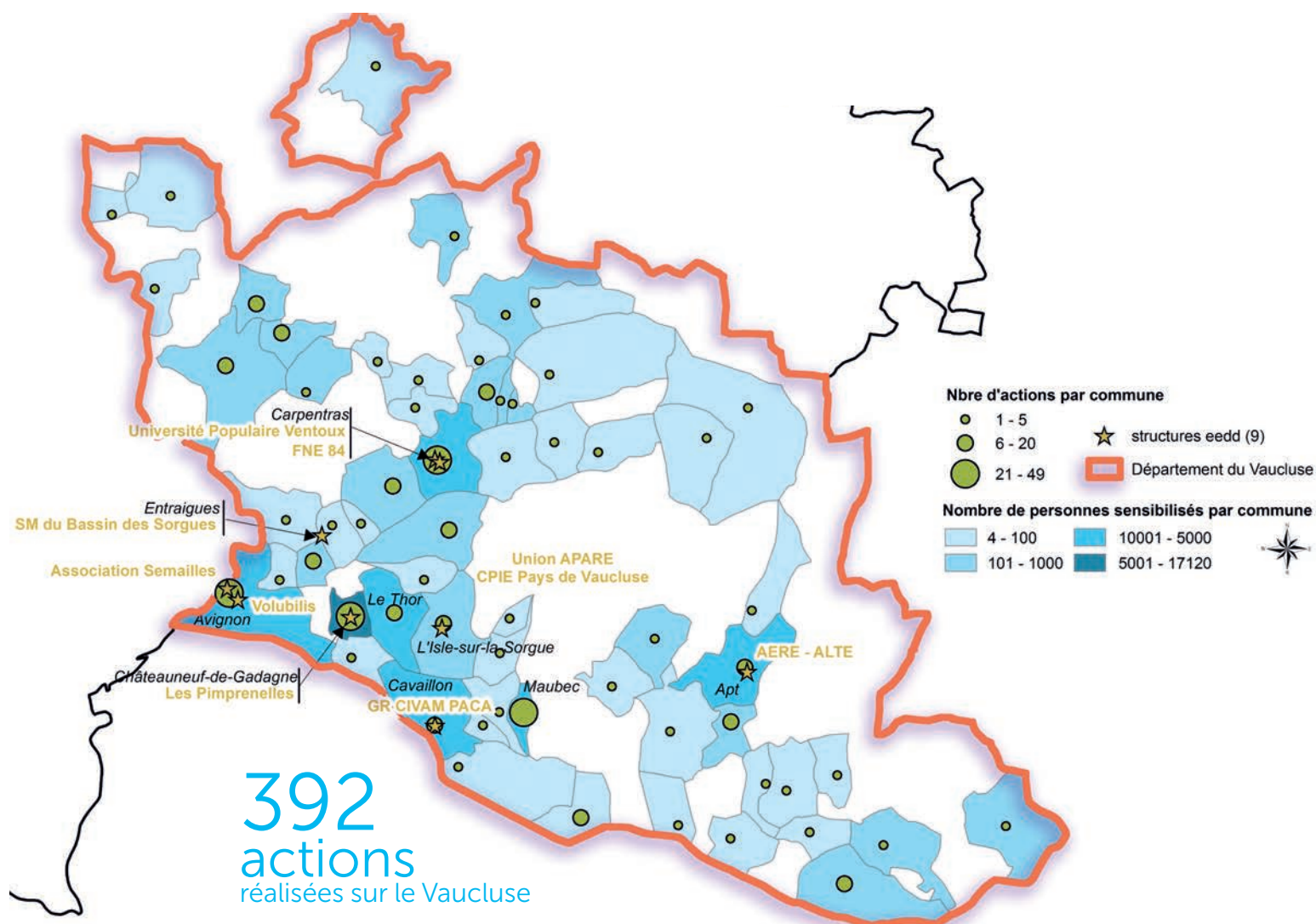
En 2018, 392 actions renseignées dans l'Observatoire se sont déroulées sur le département du Vaucluse et ont touché 33 897 personnes.



Les actions d'EEDD se développent sur ce territoire notamment grâce à des démarches de transition écologique portées par les collectivités, à l'image du Conseil départemental de Vaucluse avec son Agenda 21, du Parc naturel régional du Luberon à travers sa charte ou encore de certaines communes engagées comme la ville d'Avignon.



LES STRUCTURES PRATICIENNES DE L'EEDD ET LES ACTIONS MENÉES SUR LE TERRITOIRE DU VAUCLUSE



9 structures praticiennes
y ont leurs sièges
et ont réalisé
241 actions EEDD

61 communes
concernées

34000 personnes
sensibilisées

- **ALTE** : Association qui fête ses 20 ans, elle a pour objectif d'accompagner le grand public et les acteurs du territoire vers une utilisation raisonnée de l'énergie et des ressources.
- **Association Semailles** : Association qui fête ses 20 ans, elle a pour objectif d'accompagner Association créée en 1997, elle développe des actions dans le champ de l'économie sociale et solidaire principalement orientées vers l'agriculture biologique, les paysages et la biodiversité.
- **FNE 84** : Depuis 1976, cette association accompagne les associations locales et œuvre pour la protection de l'environnement auprès des territoires et des politiques locales.
- **GR CIVAM Provence-Alpes-Côte-d'Azur** : Ce groupe régional des Centres d'initiatives pour valoriser l'agriculture et le milieu rural accompagne des collectifs d'agriculteurs et les collectivités engagés dans une démarche d'agriculture durable.
- **Les Pimprenelles** : Cette association, créée en 2007, propose des actions de découverte, de connaissance et de transmission des savoirs et des savoir-faire pour tous, dans les domaines de l'agriculture, des jardins pédagogiques et de la biodiversité.
- **Syndicat Mixte du Bassin des Sorgues** : Ce syndicat, créé en 1998, a pour objectif de gérer et préserver les rivières et les milieux naturels associés du Bassin des Sorgues.
- **Union APARE-CME CPIE Pays de Vaucluse** : Cette association, membre du réseau national des CPIE, a fêté ses 40 ans en 2019. Elle agit en faveur du développement durable par la sensibilisation au patrimoine et à l'écocitoyenneté et accompagne les territoires au service de politiques publiques et de projets d'acteurs.
- **Université Populaire Ventoux** : Cette association agit dans le domaine de la formation, l'insertion sociale et l'EEDD sur les thématiques de la biodiversité, l'éco-citoyenneté et l'alimentation durable. Depuis le 1er janvier 2017, l'UPV gère également le Naturoptère : un lieu dédié à la nature et à la culture scientifique.
- **Volubilis** : Cette association agit à l'échelle méditerranéenne comme centre de ressources, laboratoire pédagogique et elle fédère une communauté d'acteurs sur les questions de la ville et des paysages contemporains, l'aménagement durable et l'environnement.

Exemples d'actions dans le Vaucluse

>>> **L'évènement "Les jardins d'Automne"** : organisé chaque année par l'association Les Pimprenelles, c'est le rendez-vous des jardiniers qui profitent de conférences, d'expositions, de projections ou de débats sur la biodiversité et l'agriculture ainsi que d'un grand marché aux plantes. Cette action a touché plus de 3000 personnes en 2018.

>>> **Les sorties des espaces naturels sensibles du Conseil départemental de Vaucluse** : Les espaces naturels sensibles (ENS) sont des sites naturels reconnus pour leur patrimoine naturel à préserver et pour lesquels le Conseil départemental est gestionnaire. Chaque année, le Département de Vaucluse et ses partenaires organisent des journées encadrées par des experts naturalistes de découverte de ce patrimoine naturel pour le grand public.

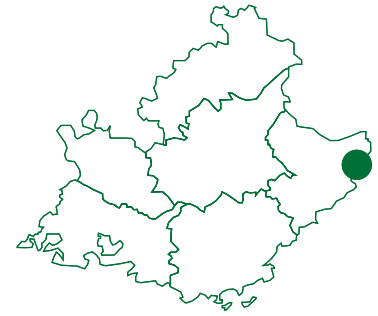
>>> **Les journées "Lutte contre le gaspillage alimentaire"** auprès des lycées, des centres de formations et des collectivités menées par l'Université Populaire Ventoux. L'objectif est de sensibiliser et de mobiliser l'ensemble des élèves et agents d'un établissement aux enjeux du gaspillage alimentaire et de définir les leviers d'action à mettre en place.

>>> **"Bienvenue dans mon jardin au naturel"** : est une action régionale portée par les CPIE. Le CPIE du Vaucluse (l'Union APARE-CME) a organisé cet évènement annuel grand public sur le Département de Vaucluse. Pour la 6^e édition, 11 jardins privés gérés sans pesticides ni produits chimiques ont accueilli le public pour échanger sur le jardinage au naturel. L'édition 2018 a touché plus de 120 personnes sur un weekend.

>>> **Animations sur le thème de l'énergie** : L'ALTE est partenaire du Parc naturel régional du Luberon pour la mise en œuvre de leurs animations auprès des scolaires et du grand public. Ces animations ont touché près de 400 élèves du département en 2018.

2 - L'exemple de la Métropole Nice-Côte d'Azur

Les actions d'EEDD se développent sur ce territoire notamment au travers de démarches portées par les collectivités, à l'image de la Métropole Nice-Côte d'Azur avec son Agenda 21, son PCET et son Plan Biodiversité ou encore de certaines communes (Vence, Nice, etc.) engagées dans des démarches de transition écologique.

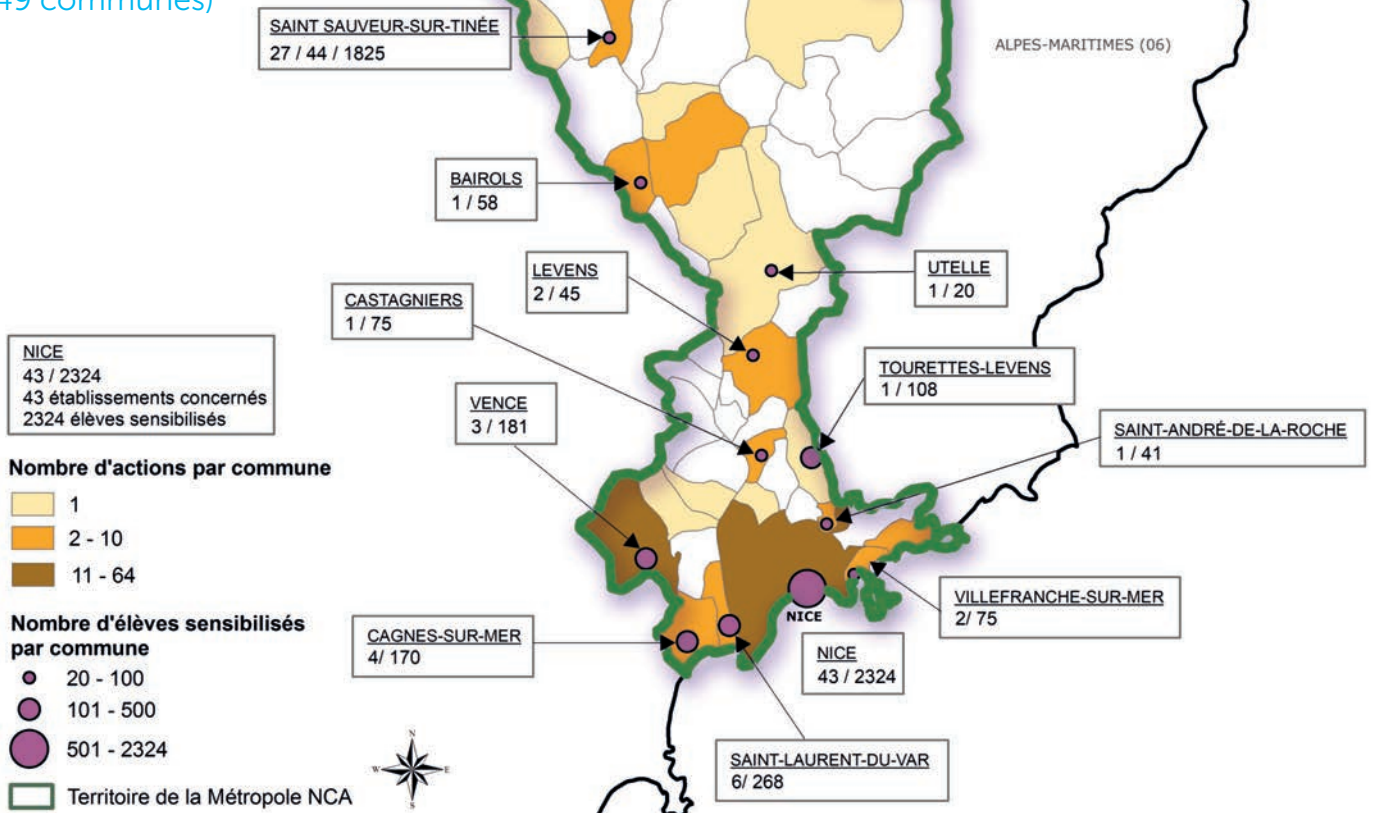


LES ACTIONS EEDD MENÉES SUR LE TERRITOIRE DE LA MÉTROPOLE NICE CÔTE D'AZUR ET LES ÉTABLISSEMENTS SCOLAIRES SENSIBILISÉS

133 actions
réalisées sur le territoire de la Métropole NCA (49 communes)

22 communes concernées
5000 personnes sensibilisées

66 établissements scolaires touchés
114 actions
et 3415 élèves sensibilisés



Source des données : Observatoire régional EEDD - Validité des données : novembre 2019

Six structures ont mené ces 133 actions sur le territoire de la Métropole :

- **ADEE** : Association créée en 1996, elle a pour but d'informer les citoyens sur l'ensemble des thématiques de l'environnement et du développement durable au travers de missions de conseil, de formations, de l'animation d'un espace info Energie sur le département du Var et la gestion de jardins familiaux.
- **CORAC** Provence-Alpes-Côte d'Azur : A la tête d'un réseau de 17 associations qui portent des projets de chantiers de bénévoles notamment dans les domaines du développement durable, elle accompagne et facilite l'émergence de projets, joue un rôle dans la concertation régionale et propose des formations pour les animateurs.
- **CPIE Iles de Lérins et Pays d'Azur** : Membre du réseau national des CPIE, cette association accompagne les acteurs du territoire dans leur démarche de développement durable depuis 1986 à travers des missions pédagogiques, de formations et de coordination de projets régionaux.
- **Les Petits Débrouillards** Provence-Alpes-Côte d'Azur : Cette association conjugue culture scientifique et éducation populaire. Elle développe pour cela des outils pédagogiques, coordonne des événements, élabore des sites participatifs et accompagne les acteurs du territoire sur des projets en lien avec les sciences et la citoyenneté.
- **LPO Provence-Alpes-Côte d'Azur** : Cette association de protection de la nature bien ancrée sur le territoire régional fête ses 20 ans en 2018. Elle compte près de 400 bénévoles et 26 salariés. Elle produit de la connaissance naturaliste, agit pour la préservation de la biodiversité et mobilise les citoyens et acteurs du territoire sur les grands enjeux de préservation de la biodiversité et de l'environnement.
- **Maison régionale de l'eau** : Cette association créée en 1991 est identifiée comme un centre de ressources sur les milieux aquatiques et l'éducation à l'environnement. Elle a pour objectif de créer et diffuser des connaissances sur l'eau et les milieux aquatiques grâce à des missions de recherche, d'éducation à l'eau et de médiation scientifique.

Les données de l'Observatoire permettent d'identifier 5000 personnes sensibilisées pour la plupart sur les thèmes de la biodiversité et dans une moindre mesure sur les thèmes du changement climatique et de l'énergie. Elles mettent également en valeur 114 actions réalisées dans les établissements scolaires de la Métropole. Ce sont donc 66 établissements qui ont été touchés, répartis sur 12 communes, pour un total d'environ 3415 élèves sensibilisés.

Exemples d'actions sur le territoire de la Métropole

>>> **L'ADEE** a animé 17 ateliers pédagogiques envers des scolaires (environ 400 élèves de primaires) avec pour thèmes principaux : l'énergie (13 ateliers), les risques naturels et technologiques (2) et la mobilité et les transports (2).

>>> **CORAC Provence-Alpes-Côte d'Azur** a organisé en octobre 2018 le « Forum mobilité internationale » qui a touché 150 personnes. Ce forum permet aux jeunes de découvrir des offres de stage, de travail ou de bénévolat à l'étranger sur les thématiques du patrimoine, de la protection de l'environnement ou dans le domaine socio-éducatif.

>>> **La Maison de la nature du Parc naturel départemental de la Grande Corniche** a accueilli de nombreuses actions auprès du grand public et des scolaires en 2018. La LPO y a notamment réalisé des interventions auprès de 5 collèges de l'Académie de Nice touchant près de 250 élèves.).

>>> **Le CPIE des Iles de Lérins** a mis en œuvre le programme « Les jeunes face aux changements climatiques », développé à l'échelle régionale par plusieurs CPIE de la région. Touchant plus de 300 lycéens de la métropole, ce programme permet aux jeunes d'identifier les causes des changements climatiques, d'analyser les impacts et découvrir des moyens d'actions aux échelles individuelles, collectives et locales. En 2018, à l'échelle régionale, 2557 élèves y ont participé, dans le cadre de leur projet de classe et sur la base du volontariat durant le temps périscolaire.

>>> **La LPO** est intervenue dans 14 établissements scolaires et auprès de 700 jeunes de la Métropole dans le cadre de son programme "Mon école est un refuge LPO". Ce programme propose aux élèves et à leurs enseignants des activités de découverte de la nature et des aménagements pouvant être réalisés dans l'enceinte scolaire pour préserver la biodiversité. .).



Liste des structures contributrices

- | | |
|--|---|
| ADEE | GESPER |
| ADMR Loisir Culture Environnement | GR CIVAM Provence-Alpes-Côte d'Azur |
| ADORA Domaine du Rayol | GRAINE Provence-Alpes-Côte d'Azur |
| ALTE | Le Colibricole |
| AIEJE | le Loubatas CPIFP |
| Arts de Vivre | Les Ateliers Eco-Citoyens |
| Association Semailles | Les Francas Var |
| Atelier Bleu - CPIE Côte Provençale | Les Petits Débrouillards Provence-Alpes-Côte d'Azur |
| Chantiers de Jeunes Provence Côte d'Azur | Les pimprenelles |
| Chemin Faisan | LPO Provence-Alpes-Côte d'Azur |
| Citoyens de la terre | Maison des Lacs |
| Colineo | Maison Régionale de l'Eau |
| Concordia Provence-Alpes-Côte d'Azur | Méditerranée 2000 |
| CORAC Provence-Alpes-Côte d'Azur | Mémoire à lire Territoire à l'écoute |
| CPIE Alpes de Provence | Mer Nature |
| CPIE Iles de Lérins et Pays d'Azur | Naturoscope |
| CPIE Pays d'Aix | Neige & merveilles |
| CPIE Rhône - Pays d'Arles (AEEC) | Parc naturel régional des Alpilles |
| Curieux de Nature | Planète Sciences Méditerranée |
| E4 | Robins des villes - antenne Marseille |
| Ecoute ta Planète | Société alpine de protection de la nature |
| Educ'Alpes | Syndicat intercommunal d'aménagement du bassin de l'Arc |
| Environnement et solidarité CPIE Haute-Durance | Syndicat mixte du Bassin des Sorgues |
| Evaléco | Terre de vie et nature 83 - FNE |
| FNE Alpes de Haute-Provence | Union APARE-CME CPIE Pays de Vaucluse |
| FNE Bouches-du-Rhône | Université Populaire Ventoux |
| FNE Vaucluse | URAF Provence-Alpes-Côte d'Azur |
| FNE Provence-Alpes-Côte d'Azur | Volubilis |

Observatoire régional de l'EEDD en Provence-Alpes-Côte d'Azur



L'OREEDD en chantier

Les partenaires ont souhaité, fin 2019, faire évoluer l'Observatoire. Une enquête a été menée auprès des utilisateurs pour identifier les besoins en termes de valorisation et d'observation du secteur de l'EEDD. Ce travail est en cours sur l'année 2020.

L'ARBE souhaite remercier l'ensemble des structures qui ont contribué à l'Observatoire en 2018.

Directeur de publication : Audrey Michel - ARBE Provence-Alpes-Côte d'Azur

Création et mise en page : ARBE Provence-Alpes-Côte d'Azur / P. Domenge

Rédaction : Laurence Barletta, Anaëlle Humbert, Audrey Michel - ARBE Provence-Alpes-Côte d'Azur

Comité de relecture : Nadège Arnal, Laurence Coiffet - Région SUD Provence-Alpes-Côte d'Azur
Sylvie Fraysse, Direction régionale de l'environnement, de l'aménagement
et du logement Provence-Alpes-Côte d'Azur
Yannick Galvin, Agence de l'eau Rhône Méditerranée Corse

Membres associés de l'ARBE Provence-Alpes-Côte d'Azur :



Membres pléniers de l'ARBE Provence-Alpes-Côte d'Azur :

